

Jongereninloop buurthuis het Contact  
Sandestein 42, 2151 KG, Nieuw-Venep  
Contact@maatvast.nl  
www.stichtingmaatvast.nl



27/05/2020

### **Algemene informatie**

Dit locatieprotocol vormt onderdeel van het 'paraplu-protocol' dat integraal voor Maatvast is vastgesteld en is te downloaden op [www.maatvast.nl](http://www.maatvast.nl). De uitwerking van de locatieprotocollen kan, net zoals onze locaties zelf, verschillen. Voor meer informatie, neem contact op met de sociaal beheerder in het jongeren centrum

### **Maatvast heeft besloten weer (beperkt) open te gaan**

De rijksoverheid heeft besloten dat dorps-, buurthuizen en ontmoetings- en jongerencentra weer beperkt open kunnen vanaf 1 juni. Dit voor maximaal 30 mensen exclusief personeel, uitgaande van de basisregels van 1,5 meter afstand. Voor het openen van deze locaties worden de richtlijnen gevolgd zoals bepaald door het RIVM en de Rijksoverheid.

### **Protocol**

Voorwaarde voor heropening is dat er een protocol met coronamaatregelen aanwezig is. Om het jongeren centrum veilig te kunnen gebruiken is dit locatieprotocol opgesteld. Naast dit algemene protocol, dient iedere huurder van het jongeren centrum een protocol in waarin beschreven staat hoe de activiteit georganiseerd kan worden binnen de richtlijnen van het RIVM. De activiteit mag pas na goedkeuring van dit protocol door de huurder opgestart worden.

### **Opening van het jongeren centrum**

In het jongeren centrum huren gebruikers soms de ruimte om hun activiteiten te organiseren, daarnaast organiseert Maatvast eigen inlopen en activiteiten voor jongeren veelal in samenwerking met vrijwilligers. De beperkte opening kan tot 1 juli met maximaal 30 personen voor activiteiten die volgens de richtlijnen uitgevoerd kunnen worden. Na 1 juli mag dit met maximaal 100 personen. In de praktijk is dat veelal geen optie, gezien de richtlijn van 1,5 m afstand en de aanwezige m2. Dus ook hier geldt: openstellingen kunnen alleen plaatsvinden voor activiteiten die de richtlijnen kunnen waarborgen.

Voor de jongerencentra zit er een verschil in omgang tussen de verschillende leeftijdscategorieën. Zo hoeven jongeren tot 12 jaar onderling geen 1,5 meter afstand te houden. Jongeren boven de 12 jaar dienen dit wel te doen. Dit betekent dat er per leeftijdscategorie een andere aanpak is, die per locatie wordt beschreven.

### **Randvoorwaarden (algemene gegevens van het jongeren centrum)**

De gemeente is eigenaar van de gebouwen en nauw betrokken bij de heropening ervan. Hierover heeft de directie van Maatvast wekelijks contact met de Gemeente Haarlemmermeer.

Welke openingstijden hanteren we?

### **Dinsdag**

15:00 - 17:00 inloop voor meisjes/jongens van 10-12 jaar.

De jongeren dienen bij binnenkomst hun handen te desinfecteren (hier wordt op toegezien door de beheerder).

Gezien de leeftijd hoeft deze doelgroep onderling geen 1,5 meter afstand. Er worden 10 jongeren toegestaan, dit i.v.m. overzicht en voor de eigen veiligheid van de beheerder.

Mochten er meer jongeren zijn die graag deel willen nemen, dan worden zij twee groepen gedeeld.

Zo kan de ene week de ene groep jongeren deelnemen en de andere week de andere groep.

De jongeren maken geen gebruik van de kapstokken, en houden hun jassen bij eigen stoelen. Tevens hebben wij geen hapjes of eten dat wordt verkocht. De jongeren krijgen limonade in papieren drinkbekers, die na gebruik worden weggegooid.

Er wordt verder geen gebruik gemaakt van andere zalen.

Van 17:00 - 19:00 Gaan de (5) jongeren vanuit project Your Move een simpel recept maken en gaan wij aan de grote tafel 1,5 meter van elkaar zitten om (Corona met Oma) te bespreken & eten.

19:00 - 20:00 Na afloop wordt de ruimte gereinigd met papieren doekjes en desinfectiespray. De beheerder loopt alles nogmaals na wat is gebruikt voordat er wordt afgesloten.

### **Vrijdag**

15:00 - 17:00 Meidenmiddag 10-12 jaar.

De jongeren dienen bij binnenkomst hun handen te desinfecteren (hier wordt op toegezien door de beheerder).

Gezien de leeftijd hoeft deze doelgroep onderling geen 1,5 meter afstand. Er worden 10 jongeren toegestaan, dit i.v.m. overzicht en voor de eigen veiligheid van de beheerder.

Mochten er meer jongeren zijn die graag deel willen nemen, dan worden zij twee groepen gedeeld.

Zo kan de ene week de ene groep jongeren deelnemen en de andere week de andere groep.

De jongeren maken geen gebruik van de kapstokken en houden hun jassen bij eigen stoelen. Tevens hebben wij geen hapjes of eten dat wordt verkocht. De jongeren krijgen limonade in papieren drinkbekers, die na gebruik worden weggegooid.

Na afloop wordt de ruimte gereinigd met papieren doekjes en desinfectiespray. De beheerder loopt alles nogmaals na wat is gebruikt voordat er wordt afgesloten.

Wie is verantwoordelijk voor het gebouw?

Maarten Askamp, Directeur-Bestuurder van Stichting Maatvast Haarlemmermeer.

Wie is verantwoordelijk voor het beheer?

Seher Karagoz, Sociaal Beheerder van de jongereninloop in Buurthuis het Contact.

Wie zijn onze gebruikers?

Vrijwilligers, jongeren en daarnaast nog eventuele huurders.

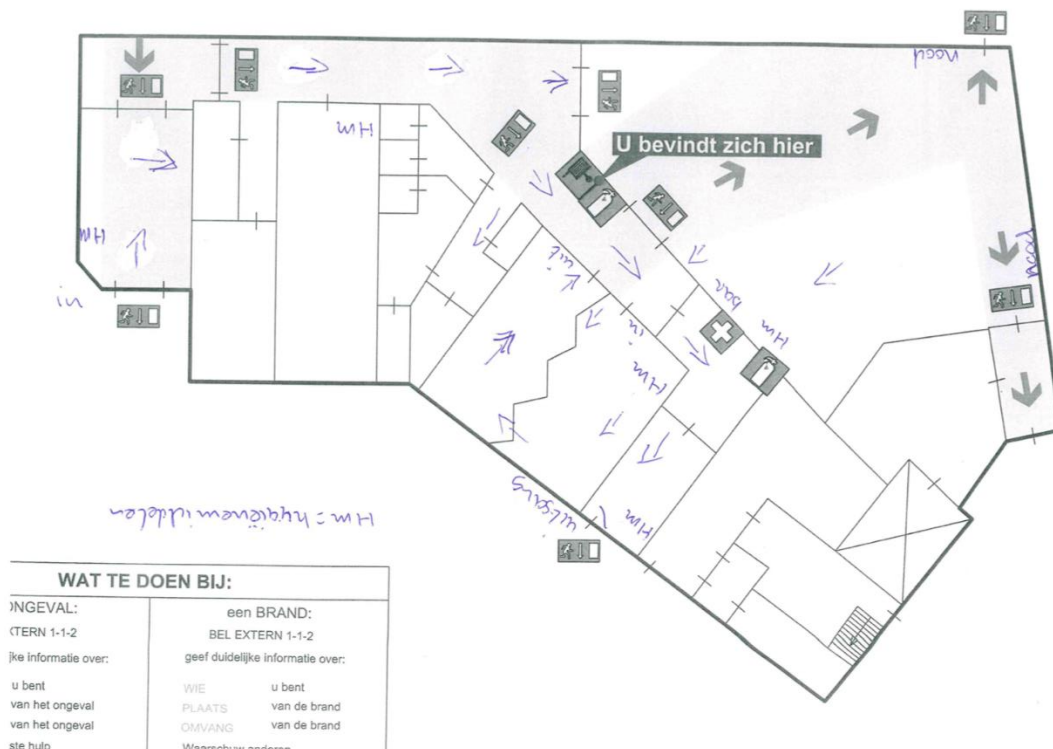
### **Routing en inrichting**

Een beperkte capaciteit en anderhalve meter afstand vragen om een aangepaste inrichting en routing in en om het gebouw. Daarvoor maken we de volgende afspraken en treffen we de volgende maatregelen.

#### Toegang tot het gebouw

Zowel de ingang als de uitgang door de ene deur in het pand, binnenkomend gaat voor op uitgaand.

- Bij binnenkomst dienen jongeren hun handen te desinfecteren met handgel
- De kapstok wordt niet gebruikt, jassen dienen meegenomen te worden naar de eigen stoel en hier overheen geplaatst te worden
- Jongeren boven de 18 mogen buiten roken op de hiervoor aangegeven plaats, hiervoor dient eveneens de looprichting te worden gehanteerd. Wil de jongere na het roken weer naar binnen, dan zal hij/zij weer via de voordeur naar binnen moeten en de procedure van handen desinfecteren weer dienen te doorlopen.



### Capaciteit

Per ruimte in het jongerencentrum wordt bekeken hoeveel deelnemers aanwezig kunnen zijn met inachtneming van looproutes en de afstand van 1,5 m. Dit geldt voor jongeren boven de 12 jaar oud. Onder de 12 jaar wordt besloten hoeveel jongeren er maximaal in het pand aanwezig kunnen zijn om op een juiste wijze toezicht te houden en de afstand tot de sociaal beheerder en eventuele vrijwilligers te kunnen waarborgen.

### Grote zaal:

Er wordt een maximum van 10 kinderen (10-12 jaar) gehanteerd. Zij hoeven geen afstand tot elkaar te houden, maar wel met iedereen die ouder is. Ouders die hun kinderen ophalen wachten zoveel mogelijk voor de deur.

### Toiletten:

Zowel op het herentoilet als het damestoilet zal er een toilet open voor gebruik zijn. Dit zodat het overzichtelijk blijft met schoonmaken.

### Route

Op de locatie zal d.m.v. pijlen de route in het gebouw worden aangegeven. Met strepen op de vloer wordt de te houden afstand bij de bar aangegeven. Met posters op diverse zichtbare plekken worden gasten gewezen op de richtlijnen vanuit RIVM.

### Overig:

Vooraf, ieder uur tussendoor en na afloop van de openstelling of activiteit worden:

- In de gebruikte ruimtes de deurkrukken, de bar, de tafels en stoelen en evt. bij gebruik de keuken gedesinfecteerd;
- De toiletten schoongemaakt;
- De bar schoongemaakt;

Materialen als de controllers van de PlayStation, de tafeltennistafel, tafelvoetbaltafel, muziekinstrumenten en sportmateriaal worden na iedere gebruiker gereinigd.

### **Zo treffen we extra maatregelen voor beheer en hygiëne**

Ieder jongerencentrum schenkt voorlopig limonade of water uit kartonnen bekertjes. Dit zodat de kans zo klein mogelijk wordt gemaakt dat er per ongeluk uit een eerder gebruikte beker wordt gedronken.

Ook worden er geen etens- en drinkwaren verkocht. Dit omdat er in het jongerencentrum niet gepind kan worden en zo het contact met geld zoveel mogelijk te beperken.

Daarnaast eten jongeren snoepjes, koekjes etc. vaak met hun handen. Dit hand-mond contact willen we zoveel mogelijk vermijden.

### **Zo informeren we vrijwilligers, gebruikers en huurders**

Iedere vrijwilliger, gebruiker of huurder wordt mondeling ingelicht door de sociaal beheerder van het jongerencentrum. De huurders ontvangen daarnaast het Maatvast paraplu protocol en het locatieprotocol en worden ingelicht een eigen activiteitenprotocol op te stellen. De huurders zorgen dat al hun gasten op de hoogte zijn van het protocol en de regels die daarbij horen. Op de locatie hangen duidelijk zichtbaar de richtlijnen en regels.

### **Zo gaan we met elkaar om**

Iedereen houdt zich aan de landelijke richtlijnen. Dat betekent dat we elkaar groeten zonder elkaar aan te raken en elkaar dus ook geen hand geven. Als je moet niesen of hoesten doe je dit in je elleboog. Gebruik papieren zakdoekjes om te snuiten. Was regelmatig je handen met zeep, ook tussen de vingers. En houd 1,5 meter afstand van elkaar. Als je klachten hebt zoals koorts (meer dan 38 graden), verkoudheid of kortademigheid dan blijf je thuis.

### **Dit verwachten we van onze bezoekers**

Van bezoekers verwachten we begrip voor de situatie en het naleven van de gestelde regels. We verwachten dat iedereen de richtlijnen volgt van het RIVM en eerlijk antwoord geeft op de vraag of men gezond is en geen klachten heeft.

### **Vervolgstappen**

We houden de landelijke richtlijnen en voorschriften goed in de gaten. We zullen inspelen op de wijzigingen die gaan komen. De protocollen worden dan aangepast waar nodig. Binnen het team zal regelmatig evaluatie plaatsvinden en waar nodig zal het protocol aangepast worden waar uitgedachte situaties in de praktijk niet haalbaar blijken.