

Jongereninloop buurthuis de Nieuwe Silo
Graan voor Visch 14302, 2132 VJ, Hoofddorp
Silo@maatvast.nl
www.stichtingmaatvast.nl



27/05/2020

Algemene informatie

Dit locatieprotocol vormt onderdeel van het 'paraplu-protocol' dat integraal voor Maatvast is vastgesteld en is te downloaden op www.maatvast.nl. De uitwerking van de locatieprotocollen kan, net zoals onze locaties zelf, verschillen. Voor meer informatie, neem contact op met de sociaal beheerder in het jongerencentrum

Maatvast heeft besloten weer (beperkt) open te gaan

De rijksoverheid heeft besloten dat dorps-, buurthuizen en ontmoetings- en jongerencentra weer beperkt open kunnen vanaf 1 juni. Dit voor maximaal 30 mensen exclusief personeel, uitgaande van de basisregels van 1,5 meter afstand. Voor het openen van deze locaties worden de richtlijnen gevolgd zoals bepaald door het RIVM en de Rijksoverheid.

Protocol

Voorwaarde voor heropening is dat er een protocol met coronamaatregelen aanwezig is. Om het jongerencentrum veilig te kunnen gebruiken is dit locatieprotocol opgesteld. Naast dit algemene protocol, dient iedere huurder van het jongerencentrum een protocol in waarin beschreven staat hoe de activiteit georganiseerd kan worden binnen de richtlijnen van het RIVM. De activiteit mag pas na goedkeuring van dit protocol door de huurder opgestart worden.

Opening van het jongerencentrum

In het jongerencentrum huren gebruikers soms de ruimte om hun activiteiten te organiseren, daarnaast organiseert Maatvast eigen inlopen en activiteiten voor jongeren veelal in samenwerking met vrijwilligers. De beperkte opening kan tot 1 juli met maximaal 30 personen voor activiteiten die volgens de richtlijnen uitgevoerd kunnen worden. Na 1 juli mag dit met maximaal 100 personen. In de praktijk is dat veelal geen optie, gezien de richtlijn van 1,5 m afstand en de aanwezige m2. Dus ook hier geldt: openstellingen kunnen alleen plaatsvinden voor activiteiten die de richtlijnen kunnen waarborgen.

Voor de jongerencentra zit er een verschil in omgang tussen de verschillende leeftijdscategorieën. Zo hoeven jongeren tot 12 jaar onderling geen 1,5 meter afstand te houden. Jongeren boven de 12 jaar dienen dit wel te doen. Dit betekent dat er per leeftijdscategorie een andere aanpak is, die per locatie wordt beschreven.

Randvoorwaarden (algemene gegevens van het jongerencentrum)

De gemeente is eigenaar van de gebouwen en nauw betrokken bij de heropening ervan. Hierover heeft de directie van Maatvast wekelijks contact met de Gemeente Haarlemmermeer.

Welke openingstijden hanteren we?

Woensdag

15:00 - 17:00 meidenmiddag (10-12 jaar) in zaal 2 van de Silo.

Deze doelgroep hoeft onderling geen 1,5 meter afstand. Voor de veiligheid van de sociaal beheerder wordt ook hier maximaal 10 jongeren aangehouden.

Mochten er meer jongeren zijn dan worden deze in twee groepen ingedeeld. Zo kan de ene week de ene groep aansluiten en de andere week de andere groep.

De jongeren maken geen gebruik van de kapstokken, en houden hun jassen bij eigen stoelen. Ook krijgen zij limonade in papieren drinkbekers.

17:00 – 19:00 Kookcafé met max. 5 meiden per keer, dit gebeurt via inschrijffijsten. Het streven is dat de meiden om de week aan de beurt komen om te koken. De sociaal beheerder houdt afstand tot de doelgroep, de doelgroep hoeft dit onderling niet.

19:00 - 20:00 Na afloop wordt de ruimte gereinigd met papieren doekjes en desinfectiespray. De beheerder loopt **alles** nogmaals na wat is gebruikt, want daarna komen er verhuurders voor een andere activiteit.

Zondag

15:00 - 18:00 inloop voor meisjes/jongens van 10-12 jaar.

Normaal gesproken is het tijdstip 16:00 – 18:00 voor de jongeren van 10-12 jaar en van 19:00 – 21:00 voor de 13+ jongeren. Nu wordt ervoor gekozen de tijden wat aan te passen, zo zijn we langer open voor hen en kan iedereen aan de beurt komen.

Ongeveer:

15:00 – 15:45 groep 1

16:00 – 16:45 groep 2

17:00 – 17:45 groep 3

De jongeren dienen bij binnenkomst hun handen te desinfecteren, hierop wordt toegezien door de sociaal beheerder.

De jongeren maken geen gebruik van de kapstokken, en houden hun jassen bij eigen stoelen. Tevens krijgen de jongeren limonade in papieren drinkbekers.

Er wordt verder geen gebruik gemaakt van andere zalen i.v.m. verdere verspreiding van eventuele bacteriën en het houden van overzicht.

Het groepje van 13+ heeft normaal van 19:00 – 21:00 de ene week sport en de andere week het kookcafé. Helaas kan het sporten binnen in de zaal niet doorgaan i.v.m. 1,5 meter

Nu is er besloten alleen het koken door te laten gaan. Dit doen van 18:00 – 20:00 met een groepje van max. 5 jongeren op 1,5 meter afstand.

De jongeren dienen bij binnenkomst hun handen te desinfecteren en jassen aan de eigen stoel op te hangen.

Er wordt voor deze avond alleen gebruik gemaakt van zaal 3 (de keuken ruimte).

Voordat de jongeren komen, wordt er door de beheerders van 18:00-19:00 gekookt. Hiervoor wordt gebruik gemaakt van maskers en handschoenen. Omdat de keuken te klein is om de 1,5 meter afstand te bewaren wordt er door hen gekookt en schuiven de jongeren vervolgens aan om 19:00.

Tevens nemen wij voordat de jongeren komen het wekelijkse kookfilmpje op: Koken met Seher en Buford voor de Social media kanalen.

20:00 - 20:30 Na afloop wordt de ruimte gereinigd met papieren doekjes en desinfectiespray. De beheerder loopt **alles** nogmaals na wat is gebruikt voordat er wordt afgesloten.

Wie is verantwoordelijk voor het gebouw?

Maarten Askamp, Directeur-Bestuurder van Stichting Maatvast Haarlemmermeer.

Wie is verantwoordelijk voor het beheer?

Seher Karagoz, Sociaal Beheerder van de jongereninloop in buurthuis de Nieuwe Silo.

Wie zijn onze gebruikers?

Vrijwilligers, jongeren en daarnaast nog eventuele huurders.

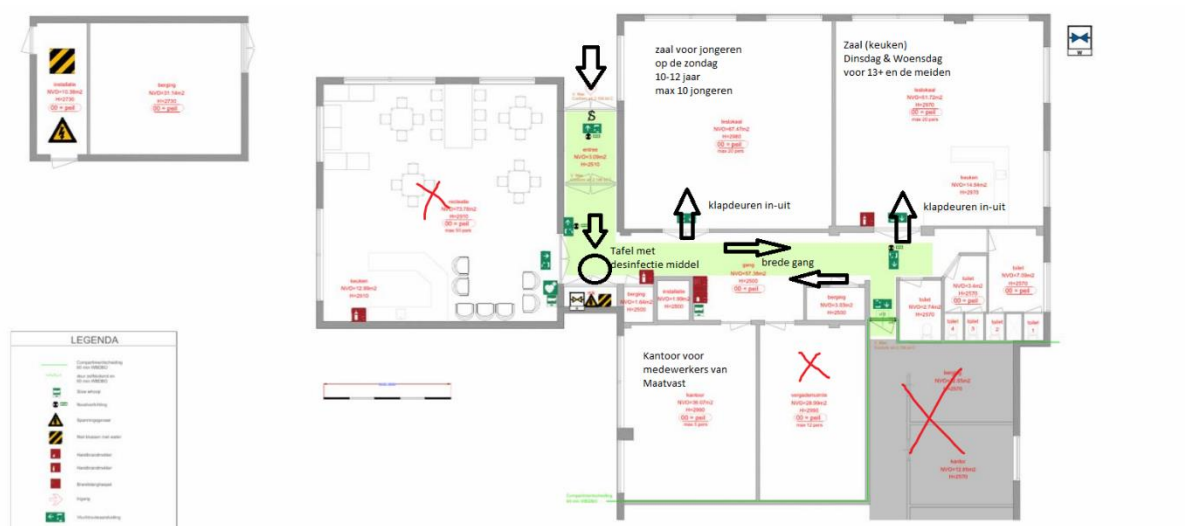
Routing en inrichting

Een beperkte capaciteit en anderhalve meter afstand vragen om een aangepaste inrichting en routing in en om het gebouw. Daarvoor maken we de volgende afspraken en treffen we de volgende maatregelen.

Toegang tot het gebouw

Zowel de ingang als de uitgang door de ene deur in het pand, binnenkomend gaat voor op uitgaand.

- Bij binnenkomst dienen jongeren hun handen te desinfecteren met handgel
- De kapstok wordt niet gebruikt, jassen dienen meegenomen te worden naar de eigen stoel en hier overheen geplaatst te worden
- Jongeren boven de 18 mogen buiten roken op de hiervoor aangegeven plaats, hiervoor dient eveneens de looprichting te worden gehanteerd. Wil de jongere na het roken weer naar binnen, dan zal hij/zij weer via de voordeur naar binnen moeten en de procedure van handen desinfecteren weer dienen te doorlopen.



Capaciteit

Per ruimte in het jongerencentrum wordt bekeken hoeveel deelnemers aanwezig kunnen zijn met inachtneming van looproutes en de afstand van 1,5 m. Dit geldt voor jongeren boven de 12 jaar oud. Onder de 12 jaar wordt besloten hoeveel jongeren er maximaal in het pand aanwezig kunnen zijn om op een juiste wijze toezicht te houden en de afstand tot de sociaal beheerder en eventuele vrijwilligers te kunnen waarborgen.

Zaal 2:

Er wordt een maximum van 10 jongeren gehanteerd. De jongeren van 10-12 jaar hoeven geen afstand tot elkaar te houden, maar wel met iedereen die ouder is. Ouders die hun kinderen ophalen wachten zoveel mogelijk voor de deur.

De leeftijd 12+ dient wel afstand te houden van elkaar, met een maximum van 10 jongeren is dit te realiseren.

Keuken:

Er wordt gekookt met maximaal 5 jongeren, alleen in de leeftijd 12-. Dit omdat zij onderling geen afstand hoeven te bewaren. Met de 12+ doelgroep is koken helaas nog niet te realiseren, omdat afstand onderling niet in acht genomen kan worden. Wel kunnen er 5 jongeren komen eten, waarbij er tafels uit elkaar worden geplaatst. Een goede activiteit om wel met elkaar in contact te zijn.

Toiletten:

Zowel op het herentoilet als het damestoilet zal er een toilet open voor gebruik zijn. Dit zodat het overzichtelijk blijft met schoonmaken.

Route

Op de locatie zal d.m.v. pijlen de route in het gebouw worden aangegeven. Met strepen op de vloer wordt de te houden afstand bij de bar aangegeven. Met posters op diverse zichtbare plekken worden gasten gewezen op de richtlijnen vanuit RIVM.

Overig:

Vooraf, ieder uur tussendoor en na afloop van de openstelling of activiteit worden:

- In de gebruikte ruimtes de deurkrukken, de bar, de tafels en stoelen en evt. bij gebruik de keuken gedesinfecteerd;
- De toiletten schoongemaakt;
- De bar schoongemaakt;

Materialen als de controllers van de PlayStation, de tafeltennistafel, tafelvoetbaltafel, muziekinstrumenten en sportmateriaal worden na iedere gebruiker gereinigd.

Zo treffen we extra maatregelen voor beheer en hygiëne

Ieder jongerencentrum schenkt voorlopig limonade of water uit kartonnen bekertjes. Dit zodat de kans zo klein mogelijk wordt gemaakt dat er per ongeluk uit een eerder gebruikte beker wordt gedronken.

Ook worden er geen etens- en drinkwaren verkocht. Dit omdat er in het jongerencentrum niet gepind kan worden en zo het contact met geld zoveel mogelijk te beperken.

Daarnaast eten jongeren snoepjes, koekjes etc. vaak met hun handen. Dit hand-mond contact willen we zoveel mogelijk vermijden.

Zo informeren we vrijwilligers, gebruikers en huurders

Iedere vrijwilliger, gebruiker of huurder wordt mondeling ingelicht door de sociaal beheerder van het jongerencentrum. De huurders ontvangen daarnaast het Maatvast paraplu protocol en het

locatieprotocol en worden ingelicht een eigen activiteitenprotocol op te stellen. De huurders zorgen dat al hun gasten op de hoogte zijn van het protocol en de regels die daarbij horen. Op de locatie hangen duidelijk zichtbaar de richtlijnen en regels.

Zo gaan we met elkaar om

Iedereen houdt zich aan de landelijke richtlijnen. Dat betekent dat we elkaar groeten zonder elkaar aan te raken en elkaar dus ook geen hand geven. Als je moet niesen of hoesten doe je dit in je elleboog. Gebruik papieren zakdoekjes om te snuiten. Was regelmatig je handen met zeep, ook tussen de vingers. En houd 1,5 meter afstand van elkaar. Als je klachten hebt zoals koorts (meer dan 38 graden), verkoudheid of kortademigheid dan blijf je thuis.

Dit verwachten we van onze bezoekers

Van bezoekers verwachten we begrip voor de situatie en het naleven van de gestelde regels. We verwachten dat iedereen de richtlijnen volgt van het RIVM en eerlijk antwoord geeft op de vraag of men gezond is en geen klachten heeft.

Vervolgstappen

We houden de landelijke richtlijnen en voorschriften goed in de gaten. We zullen inspelen op de wijzigingen die gaan komen. De protocollen worden dan aangepast waar nodig. Binnen het team zal regelmatig evaluatie plaatsvinden en waar nodig zal het protocol aangepast worden waar uitgedachte situaties in de praktijk niet haalbaar blijken.