

## Algemene informatie

Dit locatieprotocol vormt onderdeel van het 'paraplu-protocol' dat integraal voor Maatvast is vastgesteld en is te downloaden op [www.maatvast.nl](http://www.maatvast.nl). De uitwerking van de locatieprotocollen kan, net zoals onze locaties zelf, verschillen. Naast de locatieprotocollen zijn ook activiteiten-protocollen noodzakelijk voordat activiteiten weer doorgang kunnen vinden. Voor meer informatie, neem contact op met uw sociaal beheerder in uw dorps-of buurthuis.

### 1 We hebben besloten om weer (beperkt) open te gaan als buurthuis

Vanuit de rijksoverheid gezien kunnen de buurthuizen en ontmoetingscentra weer open van 1 juni voor maximaal 30 mensen, uitgaande van de basisregels van 1,5 meter afstand. Ons buurthuis volgt de richtlijnen zoals bepaald door het RIVM en de Rijksoverheid.

#### 1.1 Opening van ons gebouw

Onze locatie 't Rietland wordt met name bezocht door ouderen, in deze corona crisis de meest kwetsbare groep. Vaak ook de mensen die door de crisis in een sociaal isolement terecht gekomen zijn en die dus erg graag weer onze locatie zouden willen bezoeken.

We willen uiteraard graag open, maar met de maximaal toegestane 30 personen zijn de mogelijkheden zeer beperkt. Voor de veiligheid van de medewerkers, vrijwilligers en bezoekers is daarom besloten tot 1 juli zeer beperkt open te gaan en alleen op afspraak ontmoetingsmomenten in te plannen. Daarmee wordt tevens in de praktijk ervaring opgedaan voor de periode na 1 juli.

Uit onze wekelijkse belondes en koffiebijeenkomsten met groepjes vrijwilligers is gebleken dat er met name eenzaamheid heerst onder de mensen die wekelijks onze locaties bezochten op een vaste dag en tijd. Dit geldt voor verschillende activiteiten. Maar ook voor 't Rietland geldt voorzichtigheid voor alles!

Voor veel huurders/activiteitsgroepen geldt dat het om een grotere groep mensen gaat en daarmee is het niet haalbaar om deze, in deze fase, al op te starten.

#### 1.2 Het protocol

Voorwaarde voor heropening is dat er een protocol voor coronamaatregelen aanwezig is. Om ons wijkcentrum veilig te kunnen gebruiken hebben we dit protocol opgesteld.

Samen met de bestuurssecretaris van Maatvast en binnen het teamoverleg van cluster Noord hebben we de mogelijkheden en ook de onmogelijkheden besproken. Met continue de veiligheid voorop!

Zo is dit protocol tot stand gekomen. We praten over de termijn 1 juni t/m 1 juli.

In deze maand willen we gefaseerd kleine activiteiten (ontmoetingsmomenten) opstarten en kijken en evalueren hoe dit gaat. Vanaf 1 juli kunnen we dan mogelijk activiteiten uitbreiden alhoewel we zeer beperkt blijven in de mogelijkheden bij het in stand houden van de 1,5 meter grens.

### **1.3 Randvoorwaarden (algemene gegevens van het buurthuis)**

De gemeente is eigenaar van het gebouw en nauw betrokken bij de heropening van onze gebouwen. De directie heeft wekelijks contact met de gemeente Haarlemmermeer over de opening en getroffen maatregelen. Zij volgt de ontwikkelingen op de voet via overleg en de Maatvast Nieuwsbrief.

### **1.4 Welke openingstijden hanteren we?**

Omdat in 't Rietland sprake is van de meest kwetsbare risicogroep, wordt van 1 juni t/m 1 juli alleen gestart met koffiebijeenkomsten op afspraak met maximaal 20 personen (inclusief personeel en vrijwilligers in de soosruimte). Het gaat er hierbij om het beheer weer feeling te laten krijgen met de praktijksituatie, maar ook om aan de bezoekers de mogelijkheid te geven hun verhaal kwijt te kunnen. De overige activiteitenruimtes blijven dicht, vaste huurders hebben geen toegang tot de locatie. Indien zij ook een koffiemoment willen organiseren voor hun groep/cursisten moet dit altijd via afspraak met de beheerder en nadat akkoord is gegeven op de inhoud van het locatieprotocol.

Open inloop is tot 1 juli niet mogelijk.

### **1.5 Wie is verantwoordelijk voor het gebouw?**

Maarten Askamp, directeur-bestuurder/clustermanager Noord van Stichting Maatvast Haarlemmermeer, is eindverantwoordelijk voor het gebouw.

### **1.6 Wie is verantwoordelijk voor het beheer?**

Het beheer van 't Rietland is tot 1 juli 2020 in handen van de beheerder Gerda Popken

### **1.7 Wie zijn onze gebruikers?**

In de genoemde periode zijn dit de gebruikers/bezoekers die langs willen komen om op afspraak een kopje koffie te drinken tegen betaling. Voor elke groep wordt 2 uur gerekend te weten 1 uur koffie drinken en 1 uur schoonmaken. Maximaal 20 uur per week, het aantal uur beheer. Dit in verband met het feit dat de beheerder in genoemde periode altijd aanwezig zal zijn in het gebouw om in de gaten te houden of het protocol en haar regels goed wordt nageleefd.

De soos op zondagmiddag is een verantwoordelijkheid van Amstelring. Amstelring wordt gevraagd om een eigen protocol te maken voor de sociëteit en de wijze waarop ze dit veilig kunnen organiseren hierin te beschrijven. Dit protocol moet passen binnen het locatieprotocol en dient vooraf geaccordeerd te worden door de beheerder alvorens kan worden gestart met de activiteit.

De groepen die zelf een koffiegroep willen organiseren binnen de richtlijnen dienen hiertoe een afspraak te maken met de beheerder zodat zij het overzicht houdt en het rooster heeft.

### **1.8 Zijn er andere protocollen van toepassing op het gebouw?**

Er zijn geen andere protocollen van toepassing, wellicht een protocol van de medewerkers van Meerwaarde (op te vragen).

## **2 Routing en inrichting**

Een beperkte capaciteit en anderhalve meter afstand vragen om een aangepaste inrichting en routing in en om het gebouw. Daarvoor maken we de volgende afspraken en treffen we de volgende maatregelen.

### **2.1 Het buitenterrein**

Het buitenterrein blijft in principe dicht aangezien het qua activiteiten hierbij om sporten gaat (jeu de boules en yoga). Wellicht 1 september een start met deze activiteiten afhankelijk van het besluit van de overheid.

## **2.2 Toegang tot het gebouw**

Christiaan Huygensstraat is in ieder geval tot 1 juli de entree van de locatie, de Pascalstraat wordt tot genoemde datum de officiële uitgang om eenrichtingsverkeer en veilige looproutes te creëren. De uitgang deur (Pascalstraat) valt in het slot als mensen het pand verlaten. Er hoeft dus geen extra (camera-) toezicht plaats te vinden op het betreden van de locatie via deze deur. Buiten worden afzetstroken aangebracht op anderhalve meter voor wachtenden die eerder komen.

## **2.3 Capaciteit**

Onderstaand van 1 juni tot 1 juli alleen de capaciteit van de soosruimte beschreven omdat dit de enige ruimte is die in deze periode wordt gebruikt.

Soosruimte: maximaal 20 personen (totale oppervlakte inclusief keuken is 113 vierkante meter.) Met inachtneming van de 4 vierkante meter per persoon past dit voor het genoemde aantal personen. Gekeken wordt naar de mogelijkheid om de biljartruimte bij de soos ruimte te betrekken en de (brede) biljarts tevens te gebruiken als koffietafel.

## **2.4 Route**

Een route in het gebouw is voor de veiligheid en duidelijkheid zeker noodzakelijk. Opstopping bij garderobe wordt voorkomen door deze te sluiten, de jassen moeten meegenomen worden naar de stoel. Bij de ingang wordt een plattegrond met de looproute opgehangen. De gangen zijn smal maar hier lopen de mensen alleen naar de uitgang.

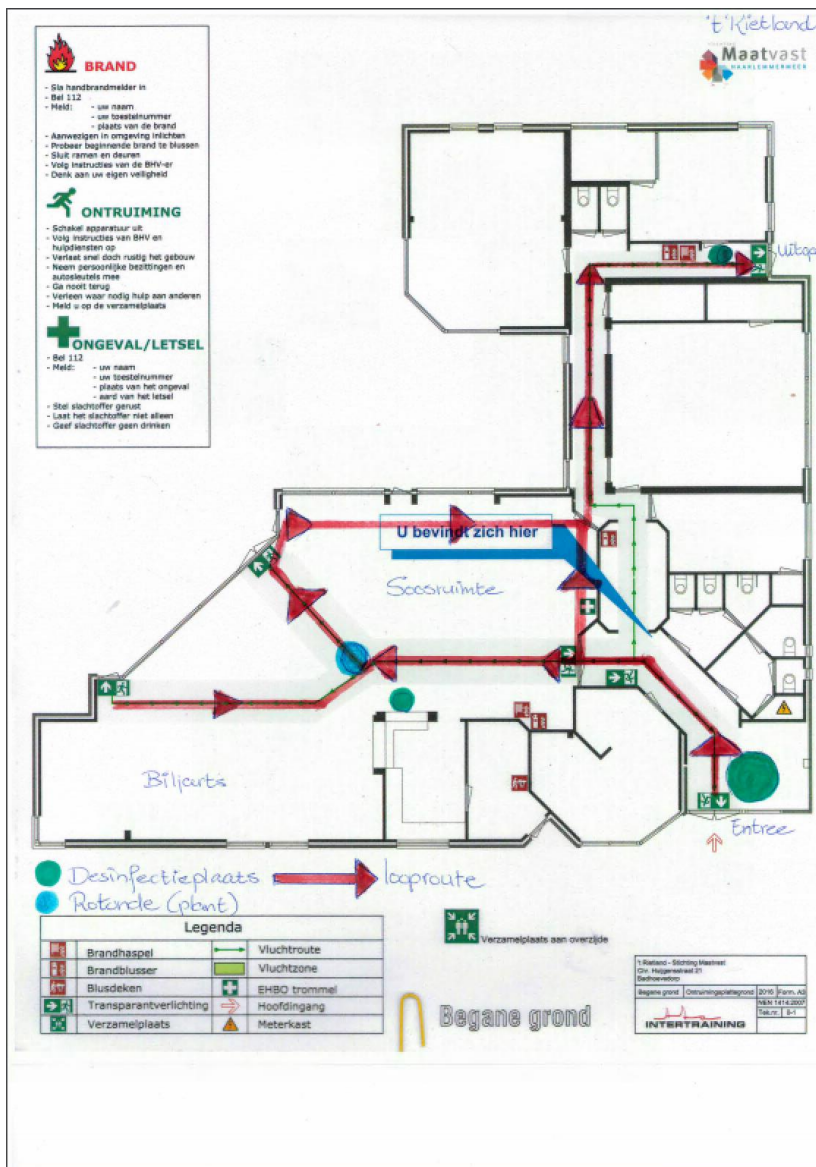
De route naar de soosruimte en daarna naar de uitgang wordt weergegeven via pijlen op de grond (stickers).

De bezoekers wordt na de activiteit (koffiegroep) gevraagd om niet te blijven hangen en het pand zo snel mogelijk te verlaten voordat een nieuwe groep eventueel de locatie betreedt. Geen opstoppingen in de gangen.

## **2.5 Inrichting ruimtes**

Er komt een scherm op de bar. Met oudere mensen is het niet haalbaar om hier een tafel te plaatsen als barricade. Er wordt gewerkt met een vaste opstelling van tafels en stoelen in de soosruimte. De overige tafels en stoelen worden opgeslagen in de overige ruimtes. Voor schoonmaak van de ruimte zie 3.3.

## **2.6 Plattegrond**



### 3 Zo treffen we extra maatregelen voor beheer en hygiëne

Het bestuur en beheer treft extra maatregelen. We maken een aantal aanvullende afspraken en nemen een aantal maatregelen die zorgen voor een verantwoord gebruik.

#### 3.1 Over de toegang tot de locatie spreken we af

De beheerder en de medewerker van Meerwaarde hebben als betaalde kracht een sleutel. Daarnaast beschikken de vrijwilligers Rob en Wil over een sleutel. Met hen worden duidelijke afspraken gemaakt over het gebruik.

Ook Amstelring voor de zondagmiddag sociëteit heeft een sleutel.

In de periode van 1 juni t/m 1 juli is het de afspraak dat alleen de beheerder altijd de locatie opent en sluit. Alle gebruikers met een sleutel mogen het pand niet zonder toestemming van de beheerder betreden.

#### 3.2 Zo geven we instructies aan beheerders en gebruikers

In deze periode gaat het qua instructie met name om het protocol dat is in te zien op locatie en op de website van Maatvast. Het protocol met de consumptielijsten voor het contact gepast geld voor

consumpties wordt naar de leidinggevenden van de verschillende clubs/gebruikers gestuurd op voorhand. Bij vragen wordt aan hen gevraagd contact op te nemen met de beheerder.

Aan de gebruikers wordt bij de telefonische afspraak meegegeven dat zij de gebruikte consumpties na de koffieactiviteit gepast moeten betalen aangezien 't Rietland niet beschikt over een pinautomaat. Men krijgt op voorhand de prijslijst gestuurd zodat men de kosten van een consumptie weet.

In de toiletruimte mag zich maximaal 1 persoon bevinden. Om zicht te hebben wie zich in de toiletruimte bevindt, wordt de buitendeur verwijderd.

In de kantoorruimte mogen er maximaal 2 personen per moment bevinden.

### **3.3 Deze extra schoonmaak maatregelen treffen we:**

Naast de reguliere schoonmaak die weer wordt opgestart:

Voorafgaand aan de activiteit dient de ruimte te worden gedesinfecteerd (tafels, stoelen, deurklinken, lichtschakelaars, contactpunten etc.), om het uur en na de activiteit.

Ook na iedere bijeenkomst worden de toiletten schoongemaakt en gedesinfecteerd. Ook desinfectie van de kantoorruimte mits deze is gebruikt.

In de soosruimte is voldoende handgel aanwezig.

### **3.4 Deze extra hygiënemaatregelen en voorzieningen treffen we:**

Bij de entree en uitgang staat tafeltje met handgel, papieren handdoekjes en afvallemmer.

Er wordt alleen gebruik gemaakt van papieren handdoekjes, de katoenen handdoekrollen worden afgesloten/weggehaald. In de ruimte(s) is desinfecterende spray en handgel aanwezig. De beheerder en vrijwilligers dragen handschoenen, ook omdat na afloop van de koffieactiviteit met contant geld wordt afgerekend. Handschoenen worden ieder uur gewisseld.

Koffie en thee worden gedronken uit kartonnen bekertjes die na gebruik worden weggegooid.

## **4 Zo gaan we met elkaar om**

Iedereen houdt zich in ieder geval aan de landelijke richtlijnen. Dat betekent dat we elkaar groeten zonder elkaar aan te raken en elkaar dus ook geen hand geven. Als je toch moet niesen of hoesten doe je dit in je elleboog. Gebruik papieren zakdoekjes om te snuiten. Was regelmatig je handen met zeep, ook tussen de vingers. En houd 1,5 meter afstand van elkaar. Als je klachten zoals koorts (meer dan 38 graden), verkoudheid (zoals niezen, snotterigheid, hoesten, keelpijn) of kortademigheid hebt, blijf je thuis.

### **4.1 Dit verwachten we van onze bezoekers en vrijwilligers**

Van bezoekers en vrijwilligers verwachten we begrip voor het feit dat we zeker tot 1 juli NIET openbaar vrij toegankelijk zijn. We verwachten dat men niet zomaar naar 't Rietland komt.

We verwachten dat bezoekers en vrijwilligers de richtlijnen van het RIVM en eventuele instructies van de dienstdoende beheerder opvolgen en begrip hebben voor de getroffen maatregelen, zeker gezien de kwetsbare groep die 't Rietland bezoekt. Het gaat hierbij om een gedeelde verantwoordelijkheid van zowel Maatvast als de gebruikers/bezoekers zelf.

### **4.2 Zo maken we duidelijk wat we verwachten van bezoekers**

Dat begint bij telefonische afspraak waarin regels worden uitgelegd, daarnaast wordt er een brief (+ prijslijst) gestuurd aan gebruikers. Het protocol is op de locatie inzichtelijk.

Via Facebook wordt uitleg gegeven over de maatregelen en begrip gevraagd.

Vanuit Maatvast centraal wordt een persbericht gestuurd over de heropening.

Algemene voorlichtingsposters en -stickers worden opgehangen.

### **4.3 Zo organiseren we onze vrijwilligers**

De vrijwilligers werkzaam in ons gebouw zijn allemaal op de hoogte van de voor hen relevante onderdelen van dit protocol. Vrijwilligers geven het goede voorbeeld en laten daarmee duidelijk zien wat we ook van bezoekers verwachten.

Over dit protocol dat geldig is tot 1 juli worden de vrijwilligers door de beheerder op de hoogte gesteld. Zij assisteren namelijk bij de koffiegroepen. Vrijwilligers zijn nog niet verantwoordelijk voor de handhaving omdat de beheerder aanwezig is. Vrijwilligers dienen het goede voorbeeld te geven en laten daarmee duidelijk zien wat we ook van bezoekers verwachten.

### **4.4 Zo maken we duidelijk wat we verwachten van onze vrijwilligers**

Zodra er een activiteit wordt gestart wordt de vrijwilliger die betrokken is via een persoonlijke gesprek geïnformeerd zodat er gelijktijdig de mogelijkheid is om de vragen te stellen. Persoonlijk contact met de vrijwilligersdoelgroep in 't Rietland werkt het beste zo heeft de praktijk uitgewezen.

Ook via social media zullen de regels en protocollen worden gedeeld.

## **5 Programmeerkeuze**

Bij de keuze voor de programmering hebben we rekening gehouden met doel, doelgroep en de beschikbare ruimtes.

### **5.1 Voor deze doelgroep zijn we nu open**

Voor vaste bezoekers die een kopje koffie willen drinken. Nog geen clubs, open inloop en andere activiteiten/cursussen met uitzondering van mogelijk de zondagmiddag sociëteit van Amstelring. Mits deze activiteit kan worden uitgevoerd binnen de richtlijnen van het algemene Maatvast protocol en het locatieprotocol.

### **5.2 Deze activiteiten zijn mogelijk in ons buurthuis**

Tot 1 juli slechts de koffiegroepen (gemaximaliseerd qua deelnemers).

### **5.3 We hebben in de programmering rekening gehouden met de capaciteit van ons gebouw**

Alleen de soosruimte wordt tot 1 juli ingezet.

Online kan er voor de doelgroep van 't Rietland niet veel gezien de oudere leeftijd van de bezoekers.

### **5.4 Dit vragen we van onze huurders**

Tot 1 juli nog geen verhuur aan derden.

## **6. Vervolgstappen:**

We houden de landelijke richtlijnen en voorschriften goed in de gaten. Per 1 juli wordt een verruiming van de mogelijkheden gezien naar een openstelling voor 100 personen. Dit protocol is van toepassing totdat de richtlijnen veranderen.

Op 15 juni komt er een vervolg op dit protocol. Dit zal worden ontwikkeld door de beheerder samen met het team Cluster Noord en de clustermanager/directeur.

Te allen tijde zal de veiligheid en gezondheid van bezoekers, vrijwilligers en maatvastpersoneel van 't Rietland centraal staan, wat maakt dat dit de mogelijkheden voor activiteiten en verhuur beperkt.

Voor 't Rietland zullen de mogelijkheden ook na 1 juli zeer beperkt zijn met de 1,5 meter maatregel, de kwetsbare doelgroep en de relatief kleine ruimtes van de locatie.

**Datum:** 18-05-2020

Badhoevedorp

**Naam:** Gerda Popken