

27/05/2020

Algemene informatie

Dit locatieprotocol vormt onderdeel van het 'paraplu-protocol' dat integraal voor Maatvast is vastgesteld en is te downloaden op www.maatvast.nl. De uitwerking van de locatieprotocollen kan, net zoals onze locaties zelf, verschillen. Voor meer informatie, neem contact op met de sociaal beheerder in het jongeren centrum

Maatvast heeft besloten weer (beperkt) open te gaan

De rijksoverheid heeft besloten dat dorps-, buurthuizen en ontmoetings- en jongeren centra weer beperkt open kunnen vanaf 1 juni. Dit voor maximaal 30 mensen exclusief personeel, uitgaande van de basisregels van 1,5 meter afstand. Voor het openen van deze locaties worden de richtlijnen gevolgd zoals bepaald door het RIVM en de Rijksoverheid.

Protocol

Voorwaarde voor heropening is dat er een protocol met coronamaatregelen aanwezig is. Om het jongeren centrum veilig te kunnen gebruiken is dit locatieprotocol opgesteld. Naast dit algemene protocol, dient iedere huurder van het jongeren centrum een protocol in waarin beschreven staat hoe de activiteit georganiseerd kan worden binnen de richtlijnen van het RIVM. De activiteit mag pas na goedkeuring van dit protocol door de huurder opgestart worden.

Opening van het jongeren centrum

In het jongeren centrum huren gebruikers soms de ruimte om hun activiteiten te organiseren, daarnaast organiseert Maatvast eigen inlopen en activiteiten voor jongeren veelal in samenwerking met vrijwilligers. De beperkte opening kan tot 1 juli met maximaal 30 personen voor activiteiten die volgens de richtlijnen uitgevoerd kunnen worden. Na 1 juli mag dit met maximaal 100 personen. In de praktijk is dat veelal geen optie, gezien de richtlijn van 1,5 m afstand en de aanwezige m2. Dus ook hier geldt: openstellingen kunnen alleen plaatsvinden voor activiteiten die de richtlijnen kunnen waarborgen.

Voor de jongeren centra zit er een verschil in omgang tussen de verschillende leeftijdscategorieën. Zo hoeven jongeren tot 12 jaar onderling geen 1,5 meter afstand te houden. Jongeren boven de 12 jaar dienen dit wel te doen. Dit betekent dat er per leeftijdscategorie een andere aanpak is, die per locatie wordt beschreven.

Randvoorwaarden (algemene gegevens van het jongeren centrum)

De gemeente is eigenaar van de gebouwen en nauw betrokken bij de heropening ervan. Hierover heeft de directie van Maatvast wekelijks contact met de Gemeente Haarlemmermeer.

Welke openingstijden hanteren we?

- | | | |
|-------------------------|---|--|
| Woensdag 13:30 – 15:30 | - | 'Sport & spel uitleen' op het dorpsplein (6 – 12 jaar) |
| Donderdag 16:00 – 18:00 | - | Huiswerkbegeleiding (v.a. 10 jaar) |
| Vrijdag 15:00 – 21:00 | - | Individuele projecten jongeren (v.a. 12 jaar) |

Wie is verantwoordelijk voor het gebouw?

Maarten Askamp, Directeur-Bestuurder van Stichting Maatvast Haarlemmermeer.

Wie is verantwoordelijk voor het beheer?

Tijmen van Drongelen – Sociaal Beheerder JC De Nooduitgang

Myra Donker – Assistent Sociaal Beheerder JC De Nooduitgang

Wie zijn onze gebruikers?

Vrijwilligers, jongeren en daarnaast nog eventuele huurders.

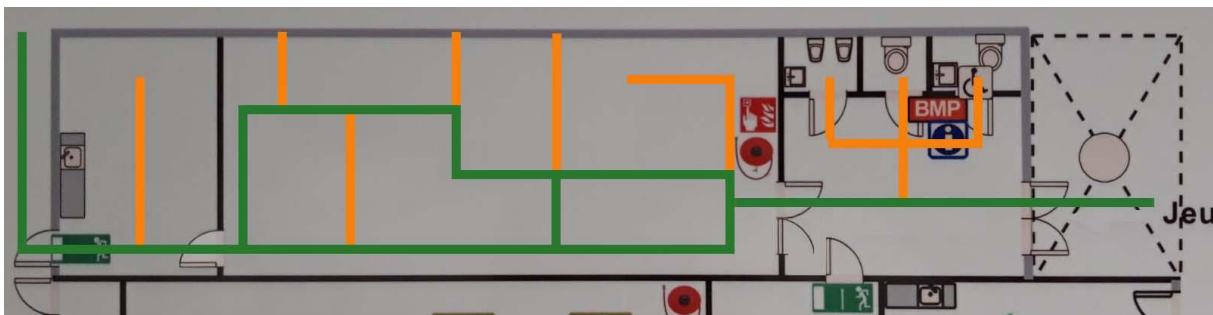
Routing en inrichting

Een beperkte capaciteit en anderhalve meter afstand vragen om een aangepaste inrichting en routing in en om het gebouw. Daarvoor maken we de volgende afspraken en treffen we de volgende maatregelen.

Toegang tot het gebouw

De voordeur wordt gebruikt als ingang en staat ten aller tijden open. De nooduitgang wordt alleen gebruikt als uitgang, en dient na gebruik weer dicht te worden gedaan. Op de deur wordt met briefjes geduid waar zij voor dienen, pijlen geven de looprichting in het jongerencentrum aan.

- Bij binnenkomst dienen jongeren hun handen te desinfecteren met handgeld
- De kapstok wordt niet gebruikt, jassen dienen meegenomen te worden naar de eigen stoel en hier overheen geplaatst te worden
- Willen jongeren eten of drinken mogen zij buiten op de hiervoor aangegeven plaats eten en drinken, hiervoor dient eveneens de looprichting te worden gehanteerd. Wil de jongere na het eten en/of drinken weer naar binnen, dan zal hij/zij weer via de voordeur naar binnen moeten en de procedure van handen desinfecteren weer dienen te doorlopen.



Capaciteit

M.b.t. 1,5 meter afstand houden kan JC De Nooduitgang helaas niet veel bezoekers aan. Om deze reden willen we graag naar buiten treden met ons programma voor kinderen t/m/ 12 jaar. Dit biedt de mogelijkheid voor oudere jongeren (12+ jaar) de ruimte te kunnen reserveren m.b.t. individuele projecten. Hierbij mogen de jongeren met max. 7 personen onder begeleiding van beheerder/ vrijwilliger met BHV gebruik maken van het pand en houden 1,5 meter afstand van elkaar.

Route

Op de locatie zal d.m.v. lijnen de route in het gebouw worden aangegeven. Strepen op de vloer; groen als hoofdroute voor bezoekers en oranje voor max. 1 persoon. Met posters op diverse zichtbare plekken worden bezoekers gewezen op de richtlijnen vanuit RIVM.

Inrichting ruimtes

Toilet:

1 toilet (van 2 toiletten) in gebruik bij de heren toilet. Zo kan men het heren-, zowel dames toilet en mindervalide toilet gebruiken 1 persoon tegelijkertijd. Alle toiletruimtes worden voorzien van reguliere handzeep, papieren handdoekjes en pompje met desinfectie gel.

Grote ruimte:

Bij de ingang van de ruimte kunnen bezoekers hun handen desinfecteren met desinfectie gel. Waarna ze met 5 personen tegelijkertijd in de ruimte aanwezig mogen zijn.

Bar:

Voor de bar worden barkrukken en een tafel bij de ingang geplaatst, zodat men 1,5 meter afstand kan houden. Max. 1 persoon achter de bar. Aanwezigheid van handschoenen, desinfectie spray en desinfectie gel.

Timmerhok:

Timmerhok is niet toegankelijk voor bezoekers, wel voor personeel/vrijwilliger (1 persoon tegelijkertijd).

Overig:

Vooraf, tussendoor en na afloop van activiteit worden:

- In de gebruikte ruimtes de deurkrukken, de tafels en stoelen gedesinfecteerd;
- De toiletten schoongemaakt;
- De bar schoongemaakt;

Materialen als de controllers van de PlayStation, de tafeltennistafel en tafelvoetbaltafel worden na iedere gebruiker gereinigd.

Zo treffen we extra maatregelen voor beheer en hygiëne

Ieder jongeren centrum schenkt voorlopig limonade of water uit kartonnen bekertjes, die na gebruik worden verwijderd. Dit zodat de kans zo klein mogelijk wordt gemaakt dat er per ongeluk uit een eerder gebruikte beker wordt gedronken.

Ook worden er geen etens- en drinkwaren verkocht. Dit omdat er in het jongeren centrum niet gepind kan worden en zo het contact met geld zoveel mogelijk te beperken. Daarnaast eten jongeren snoepjes, koekjes etc. vaak met hun handen. Dit hand-mond contact willen we zoveel mogelijk vermijden. Voor eten en drinken wordt bezoekers verzocht dit buiten te nuttigen en als ze weer willen binnen treden tot het pand, de procedure van handen desinfecteren weer dienen te doorlopen.

Zo informeren we vrijwilligers, gebruikers en huurders

Iedere vrijwilliger, gebruiker of huurder wordt mondeling ingelicht door de sociaal beheerder van het jongeren centrum. De huurders ontvangen daarnaast het Maatvast paraplu protocol en het locatieprotocol en worden ingelicht een eigen activiteitenprotocol op te stellen. De huurders zorgen dat al hun gasten op de hoogte zijn van het protocol en de regels die daarbij horen. Op de locatie hangen duidelijk zichtbaar de richtlijnen en regels.

Zo gaan we met elkaar om

Iedereen houdt zich aan de landelijke richtlijnen. Dat betekent dat we elkaar groeten zonder elkaar aan te raken en elkaar dus ook geen hand geven. Als je moet niesen of hoesten doe je dit in je elleboog. Gebruik papieren zakdoekjes om te snuiten. Was regelmatig je handen met zeep, ook

tussen de vingers en onder de nagels. En houd 1,5 meter afstand van elkaar. Als je klachten hebt zoals koorts (meer dan 38 graden), verkoudheid of kortademigheid dan blijf je thuis.

Dit verwachten we van onze bezoekers

Van bezoekers verwachten we begrip voor de situatie en het naleven van de gestelde regels. We verwachten dat iedereen de richtlijnen volgt van het RIVM en eerlijk antwoord geeft op de vraag of men gezond is en geen klachten heeft.

Vervolgstappen

We houden de landelijke richtlijnen en voorschriften goed in de gaten. We zullen inspelen op de wijzigingen die gaan komen. De protocollen worden dan aangepast waar nodig. Binnen het team zal regelmatig evaluatie plaatsvinden en waar nodig zal het protocol aangepast worden waar uitgedachte situaties in de praktijk niet haalbaar blijken.