

27/05/2020

### **Algemene informatie**

Dit locatieprotocol vormt onderdeel van het 'paraplu-protocol' dat integraal voor Maatvast is vastgesteld en is te downloaden op [www.maatvast.nl](http://www.maatvast.nl). De uitwerking van de locatieprotocollen kan, net zoals onze locaties zelf, verschillen. Naast de locatieprotocollen zijn ook activiteiten-protocollen noodzakelijk voordat activiteiten weer doorgang kunnen vinden. Voor meer informatie, neem contact op met uw sociaal beheerder in uw dorps- of buurthuis.

### **We hebben besloten om weer (beperkt) open te gaan als dorpshuis**

Vanuit de rijksoverheid gezien kunnen de dorps-, buurthuizen en ontmoetingscentra weer open vanaf 1 juni voor maximaal 30 mensen exclusief personeel, uitgaande van de basisregels van 1,5 meter afstand. Ons dorpshuis volgt de richtlijnen zoals bepaald door het RIVM en de Rijksoverheid.

### **Opening van ons gebouw**

In ons buurthuis huren gebruikers ruimte om hun activiteiten te organiseren en daarnaast organiseert Maatvast zijn eigen activiteiten veelal in samenwerking met vrijwilligers. De beperkte opening kan tot 1 juli met maximaal 30 personen voor die activiteiten die volgens de richtlijnen uitgevoerd kunnen worden. Na 1 juli zal dit met maximaal 100 personen mogen maar in de praktijk is dat geen optie gezien de richtlijn van 1,5 m afstand en de aanwezige m2. Dus ook hier zal gelden: openstelling kan alleen plaatsvinden voor die activiteiten die de richtlijnen kunnen waarborgen. In de periode tot september zullen kleinschalig activiteiten opgestart worden. De meeste gebruikers geven aan pas in september te willen starten.

### **Het protocol**

Voorwaarde voor heropening is dat er een protocol voor coronamaatregelen aanwezig is. Om ons buurthuis veilig te kunnen gebruiken hebben we dit protocol opgesteld. Naast het protocol van Maatvast zal iedere gebruiker ook een protocol moeten indienen met daarin beschreven hoe de activiteit te organiseren binnen de richtlijnen van het RIVM. De activiteit zal pas na goedkeuring opgestart mogen worden.

### **Randvoorwaarden (algemene gegevens van het buurthuis)**

De gemeente is eigenaar van het gebouw en nauw betrokken bij de heropening van onze gebouwen. De directie heeft wekelijks contact met de Gemeente Haarlemmermeer hierover.

Welke openingstijden hanteren we?

We hanteren geen vaste openingstijden maar zullen nu in deze coronaperiode openstelling hebben voor die activiteiten waar we voor open kunnen en mogen. Deze activiteiten zullen geen open inloop hebben.

Wie is verantwoordelijk voor het gebouw?

Maarten Askamp, Directeur-Bestuurder van Stichting Maatvast Haarlemmermeer.

Wie is verantwoordelijk voor het beheer?

Het beheer van buurthuis het Contact is in handen van Petra Zwetsloot i.s.m. met de assistenten Lydia Hibbel en Trudy Hoogenboom in samenwerking met beheerder Manou Klinkenberg.

Wie zijn onze gebruikers?

De diverse verenigingen en clubs met hun leden.

### Routing en inrichting

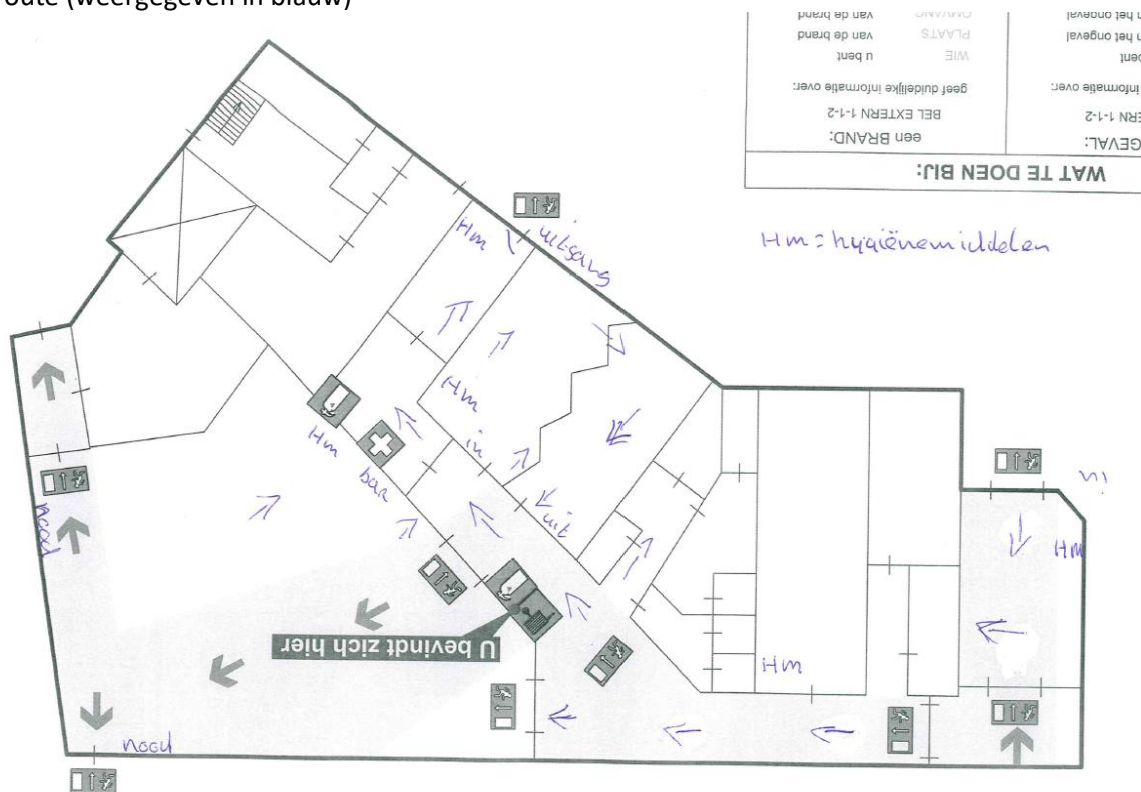
Een beperkte capaciteit en anderhalve meter afstand vragen om een aangepaste inrichting en routing in en om het gebouw. Daarvoor maken we de volgende afspraken en treffen we de volgende maatregelen.

#### Toegang tot het gebouw

We blijven de hoofdingang gebruiken als ingang en we gaan de achterdeur van het gebouw gebruiken als uitgang, deze is te vinden in de keuken van het Contact men komt binnen via de hoofdentree, volgt de bewegwijzering en aanwijzingen van het personeel/ poster op.

- Bij binnenkomst jas aanhouden (deze wordt aan de stoel gehangen in de activiteitenruimte).
- Handen desinfecteren met handgel.
- Weg vervolgen via wegwijzers naar de ruimte van de activiteit alwaar een eenrichtingsroute aanwezig is.
- Wil men roken, dan gaat men via de achterdeur van het gebouw naar buiten en na het roken weer naar binnen via de hoofdingang. De procedure van desinfectie dient dan weer te worden doorlopen.

Looproute (weergegeven in blauw)



#### Capaciteit

Per activiteit wordt bekeken hoeveel deelnemers aanwezig kunnen zijn met inachtneming van looproutes en de afstand van 1,5 m.

### Route

Op de locatie zal d.m.v. pijlen de route in het gebouw worden aangegeven. Met strepen op de vloer wordt de te houden afstand bij de bar aangegeven. Met posters op diverse zichtbare plekken worden gasten gewezen op de richtlijnen vanuit RIVM.

### Inrichting ruimtes

#### Toilet:

1 toilet open bij de dames en 1 toilet open bij de heren zichtbaar vanaf de gang of deze bezet is of niet.

Alle toiletruimtes worden voorzien van reguliere handzeep, papieren handdoekjes en pompje met desinfectie gel

#### Bar:

Max. 1 persoon achter de bar

Aanwezigheid van handschoenen, desinfectie spray en desinfectie gel

#### Keuken:

De keuken vormt onderdeel van de looproute naar buiten. Niemand mag in de keuken zijn bij wisseling van activiteiten. Er worden verduidelijkende posters opgehangen om dit te voorkomen.

#### Zalen:

Worden ingericht op basis van de activiteit en het daarbij behorende protocol opgesteld door de gebruiker met inachtneming van alle richtlijnen.

In de ruimte staat desinfecterende handgel, papieren handdoekjes, desinfecterende spray

#### Overig:

Na iedere activiteit worden:

- in de gebruikte ruimtes de deurkrukken, de tafels en stoelen gedesinfecteerd;
- de toiletten schoongemaakt;
- de bar schoongemaakt;
- koffiemachine, kassa regelmatig gedesinfecteerd.

### **Zo treffen we extra maatregelen voor beheer en hygiëne**

Iedere gebruiker schrijft ter goedkeuring een protocol voor de activiteit in kwestie. Deze zal moeten worden nageleefd door de deelnemers van de activiteit. Er zal pas openstelling voor een activiteit kunnen plaatsvinden na goedkeuring van dit protocol door het management van Maatvast.

Tijdens de openstelling is er een medewerker van Maatvast aanwezig op de locatie. Zodra hier binnen Maatvast versoepeling in komt kan dit worden aangepast naar sleutel activiteit of door inzet van vrijwilligers.

Naast de reguliere schoonmaak zal er na iedere activiteit de gebruikte ruimte worden gedesinfecteerd (hierbij praten we over deurklinken, gebruikte voorwerpen, tafels en stoelen.

Bij de bar zal de koffiemachine, kassa worden afgenomen met desinfectie spray.

De toiletten zullen worden schoongemaakt.

Consumpties worden bijgehouden op een barbon, voor activiteiten waar normaal contant koffiegeld betaald wordt vragen we de mensen aan het eind van de activiteit te betalen. Bij veel activiteiten worden de consumpties op rekening betaald.

### **Zo informeren we medewerkers, vrijwilligers en gebruikers**

Iedere medewerker, vrijwilliger of gebruiker ontvangt ons protocol en het protocol van de activiteit.

De gebruikers zorgen dat al hun gasten op de hoogte zijn van het protocol en de regels die daarbij horen. Op de locatie hangt duidelijk zichtbaar de richtlijnen en regels.

### **Zo gaan we met elkaar om**

Iedereen houdt zich in ieder geval aan de landelijke richtlijnen. Dat betekent dat we elkaar groeten zonder elkaar aan te raken en elkaar dus ook geen hand geven. Als je toch moet niesen of hoesten doe je dit in je elleboog. Gebruik papieren zakdoekjes om te snuiten. Was regelmatig je handen met zeep, ook tussen de vingers. En houd 1,5 meter afstand van elkaar. Als je klachten hebt zoals koorts (meer dan 38 graden), verkoudheid of kortademigheid dan blijf je thuis.

### **Dit verwachten we van onze bezoekers**

Van bezoekers verwachten we begrip voor de situatie en dat we regels hebben die nageleefd zullen moeten worden. Begrip dat er geen inloop is maar dat er vooraf aangemeld moet worden. We verwachten dat iedereen de richtlijnen volgt van het RIVM en eerlijk antwoord geeft op de vraag of men gezond is en geen klachten heeft.

### **Programmeerkeuze**

Op dit moment zal er alleen openstelling plaatsvinden voor activiteiten met een goedgekeurd protocol. De focus ligt in eerste instantie op die activiteiten waar veel behoefte aan is en die het gemis voor doelgroepen kan opvangen.

### **Vervolgstappen**

We houden de landelijke richtlijnen en voorschriften goed in de gaten. We zullen inspelen op de wijzigingen die gaan komen. De protocollen zullen dan ook aangepast worden waar nodig. Er wordt gebruikers gevraagd na te denken over de start van het nieuwe seizoen per september. Zodat als er versoepeling komt we er klaar voor zijn. Of als de richtlijnen nog beperkingen opleveren te kunnen kijken hoe we toch met goede alternatieven openstelling te kunnen bieden. Bijv. activiteit in een andere ruimte of de activiteit opdelen over meer dagdelen etc.

Binnen het team zal regelmatig evaluatie plaatsvinden en waar nodig zal het protocol aangepast worden.

Bedankt voor u begrip en hopelijk tot snel.

M.v.g.,

Petra Zwetsloot