

Sociaal cultureel centrum De Boerderij  
Lutulistraat 139  
2131 TG Hoofddorp  
Sociaal beheerder, Wichert Brommer  
[www.stichtingmaatvast.nl](http://www.stichtingmaatvast.nl)  
Versie: 3  
24 mei 2020



### **Algemene informatie**

Dit locatieprotocol vormt onderdeel van het 'paraplu-protocol' dat integraal voor Maatvast is vastgesteld en is te downloaden op [www.maatvast.nl](http://www.maatvast.nl). De uitwerking van de locatieprotocollen kan, net zoals onze locaties zelf, verschillen. Naast de locatieprotocollen zijn ook activiteiten-protocollen noodzakelijk voordat activiteiten weer doorgang kunnen vinden. Voor meer informatie, neem contact op met uw sociaal beheerder in uw dorps- of buurthuis.

## **1 We hebben besloten om weer (beperkt) open te gaan als buurthuis**

Vanuit de rijksoverheid gezien kunnen de buurthuizen en ontmoetingscentra weer open vanaf 1 juni voor maximaal 30 mensen, uitgaande van de basisregels van 1,5 meter afstand. Ons buurthuis volgt de richtlijnen zoals bepaald door het RIVM en de Rijksoverheid.

### **1.1 Opening van ons gebouw**

Er is vraag en behoefte naar sociale contacten en activiteit momenten.

Vooraf de doelgroep senioren met in het bijzonder, senioren met beperkte sociale contacten, alleen staande senioren, senioren met beperkte woonruimte spreken deze wens uit. Hoofdzakelijk komt er naar voren, dat de doelgroepen het sociale isolement en de sleur van het dagelijkse leven dat er op dit moment is, voor even willen doorbreken.

### **1.2 Het protocol**

Voorwaarde voor heropening is dat er een protocol voor coronamaatregelen aanwezig is. Om ons buurthuis veilig te kunnen gebruiken hebben we het Boerderijprotocol opgesteld. Het Boerderijprotocol is tot stand gekomen naar de richtlijnen van het Parapluprotocol van Maatvast, welke weer gebaseerd is op de richtlijnen van het RIVM en de routekaart van de Rijksoverheid.

### **1.3 Randvoorwaarden (algemene gegevens van het buurthuis)**

De gemeente is eigenaar van het gebouw en nauw betrokken bij de heropening van onze gebouwen. De directie heeft wekelijks contact met de gemeente Haarlemmermeer over de opening en getroffen maatregelen. Zij volgt de ontwikkelingen op de voet via overleg en de Maatvast Nieuwsbrief.

### **1.4 Welke openingstijden hanteren we?**

De algemene openingstijden worden niet gehanteerd, er wordt alleen open gegaan op afspraak.

Er zijn geen sleutelactiviteiten, de beheerder en/of assistent-beheerder is altijd aanwezig als er bezoekers zijn. Voor informatie over activiteiten:

<https://www.stichtingmaatvast.nl/locations/wijkcentrum-de-boerderij/>

of bel, ma. t/m do. tussen 09.30uur en 13.00uur, 023 – 56 34 622

### **1.5 Wie is verantwoordelijk voor het gebouw?**

Maarten Askamp is als directeur bestuurder van Maatvast verantwoordelijk voor het gebouw.

### **1.6 Wie is verantwoordelijk voor het beheer?**

Sociaal beheerder Wichert Brommer en Assistent sociaal beheerder Ellen Arendsen.

### **1.7 Wie zijn onze gebruikers?**

De Boerderij kent een grote variëteit aan gebruikers. Veel groepen zullen de komende tijd geen gebruik maken van het wijkcentrum. Voorlopig wordt over de volgende activiteiten c.q. met de volgende partijen gesproken, waarbij vanaf 1 juni mogelijkheden zijn zolang er een goedgekeurd activiteitenprotocol aan ten grondslag ligt:

- De sociëteit van De PCSOH, waarbij PCSOH ook haar eigen protocol kent (streefdatum nog niet bekend);
- Opstarten van het gezamenlijk eten met beperkte aantallen (streefdatum nog niet bekend);
- De cursus Boetseren (streefdatum 17 juni);
- Koffie momenten voor buurtbewoners, georganiseerd door Maatvast, voornamelijk voor senioren (streefdatum 8 juni);
- Hobbyclub De Hobbydots (streefdatum 9 juni);
- De NBG (streefdatum 4 juni);
- Gezond natuurwandelen (streefdatum 8 juni).

### **1.8 Zijn er andere protocollen van toepassing op het gebouw?**

Alle activiteiten die niet door Maatvast worden georganiseerd zullen zelf met een protocol komen afgestemd op het locatieprotocol. Deze gebruikers hebben een activiteitprotocol, naar richtlijnen van het Boerderijprotocol opgesteld voor hun activiteit. De aparte activiteitenprotocollen worden eerst getoetst door de (cluster)management van Maatvast. Bij goedkeuring krijgt de contactpersoon van de activiteit een schriftelijke bevestiging.

De permanente huurders, de peuterspeelzalen De Kleiduifjes, De Helikopter en Thuiszorg Amstelring hebben een eigen protocol, voor in de door hun permanente gehuurde ruimtes te gebruiken. Ook hier wordt het locatieprotocol bij gebruikt.

## **2 Routing en inrichting**

Een beperkte capaciteit en anderhalve meter afstand vragen om een aangepaste inrichting en routing in en om het gebouw. Daarvoor maken we de volgende afspraken en treffen we de volgende maatregelen.

### **2.1 Het buitenterrein**

De ruimte om De Boerderij is publiekelijk toegankelijk. Houd rekening met uw medegebruikers van deze ruimte, denk aan de 1,5m afstand.

### **2.2 Toegang tot het gebouw**

De Boerderij kent 2 in-uitgangen. De kant van het bruggetje en de Vomar wordt als ingang gebruikt. De kant van de parkeerplaats wordt als uitgang gebruikt. Dit wordt ook met markeringen aangegeven. Er is 1 nooddeur op de eerste verdieping in zaal 1 en zal alleen voor noodgevallen worden gebruikt.

Bij de ingang en uitgang staat desinfectie handgel.

Doormiddel van pijlen wordt de looproute in het gebouw aangegeven.

### **2.3 Capaciteit**

De capaciteit van De Boerderij is maximaal 30 personen conform de richtlijnen die nu gelden tot 1 juli.

Dit is exclusief medewerkers. De capaciteit per ruimte bij statische activiteiten:

Zaal 1 (grote zaal 1<sup>ste</sup> verdieping) : 100m<sup>2</sup> bruikbare ruimte, maximaal 25 personen.

Zaal 2 (kleine zaal 1<sup>ste</sup> verdieping) : 41m<sup>2</sup> bruikbare ruimte, maximaal 10 personen.

Bar/ontmoetingsruimte (begane grond) : 60m<sup>2</sup> bruikbare ruimte, maximaal 15 personen.

De gebruiker/huurder draagt zorg voor het niet overschrijden van de maximale capaciteit van de gehuurde ruimte(s). Er zal hier op gehandhaafd worden. Tip: Werk met inschrijvingen voor uw activiteit.

### **2.4 Route**

Er is een looproute gemaakt, om bijvoorbeeld zoveel mogelijk opstoppingen te voorkomen.

Looproutes worden aangegeven doormiddel van pijlen op de grond. Het is van belang de start, eind tijden en openstelling voor de verschillende activiteiten goed op elkaar af te stemmen. Er mag niet onnodig stil worden gestaan in de gangen. Er mag maximaal één persoon op de trap zijn. Bij kruisverkeer op de trap heeft de persoon die naar beneden voorrang, deze moet vervolgens conform de routing direct linksaf richting toiletten en uitgang.

### **2.5 Inrichting ruimtes**

Door het beheer is de inrichting van de ruimtes goed voorbereid. Via stoelen en tafels zijn barricades geplaatst in de looproute om de 1,5 meter afstand te waarborgen.

Tafels en stoelen worden anders gegroepeerd en weggehaald om het maximale aan bewegingsruimte te creëren.

De garderobes worden afgesloten, bezoekers dienen hun jas mee te nemen naar de stoel.

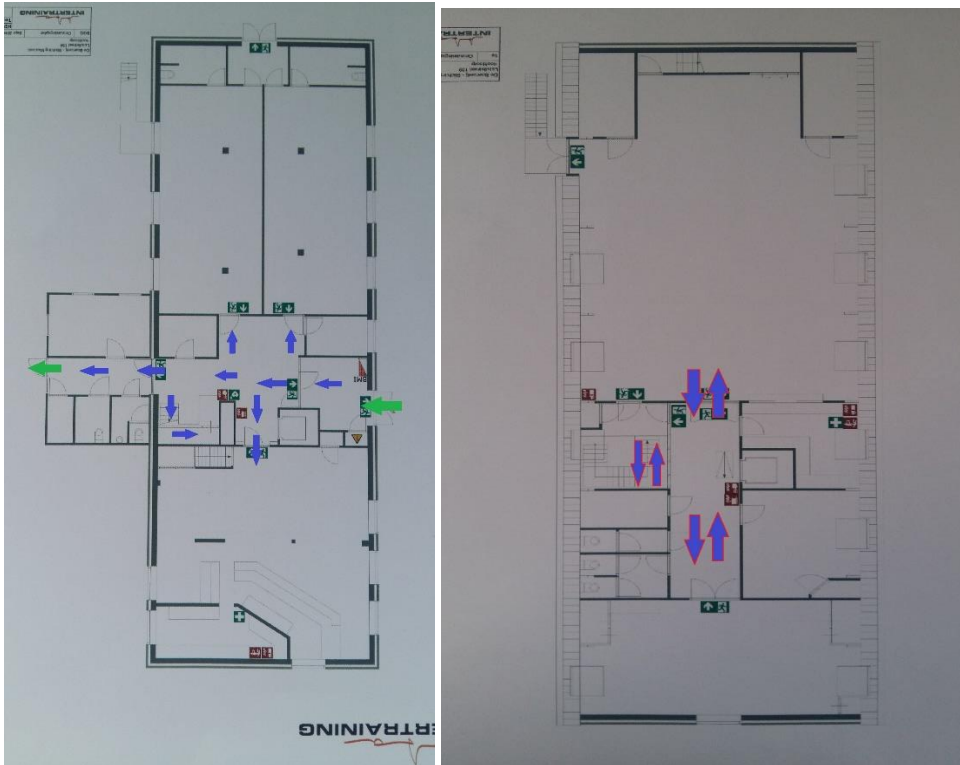
Bar/ontmoetingsruimte: Overtallige tafels en stoelen worden weggehaald of duidelijk gemarkeerd geen gebruik.

Zaal 1 (grote zaal, 1<sup>ste</sup> verdieping): De bruikbare ruimte is vrij van stoelen en tafels.

Ruimte kan per activiteit worden ingedeeld met tafels en stoelen conform de 1,5m richtlijn.

Zaal 2 (kleine zaal boven, 1<sup>ste</sup> verdieping): Hier staat een vaste opstelling van tafels en stoelen conform de 1,5m richtlijn. De zit plaatsen zijn duidelijk gemarkeerd.

## 2.6 Plattegronden



### 3 Zo treffen we extra maatregelen voor beheer en hygiëne

De directie en beheer treft extra maatregelen. We maken een aantal aanvullende afspraken en nemen een aantal maatregelen die zorgen voor een verantwoord gebruik.

#### 3.1 Over de toegang tot de locatie spreken we af

Alleen het beheer zal tot in ieder geval 1 augustus 2020 openen en sluiten voor de activiteiten die mogen en kunnen draaien. Alleen toegang voor deelnemers die ingeschreven zijn bij een activiteit die een getekende reservering retour heeft gestuurd.

#### 3.2 Zo geven we instructies aan beheerders en gebruikers

Beheer gebruikt het parapluprotocol als uitgangspunt. Gebruikers krijgen het parapluprotocol en het Boerderijprotocol. Ook liggen deze op de locatie ter inzage. Protocollen zijn tevens beschikbaar op [www.stichtingmaatvast.nl](http://www.stichtingmaatvast.nl)

Bij de ingang komt een brief te liggen met instructies en er hangen voorlichtingsposters. Met de begeleiding van de groepen worden afspraken gemaakt over het afhalen van koffie bij de bar door bijvoorbeeld alleen de begeleiding.

#### 3.3 Deze extra schoonmaak maatregelen treffen we:

Hier geldt het algemene protocol van Maatvast. Voor de activiteit, ieder uur tijdens de activiteit en na iedere activiteit worden de contactpunten als stoelen, tafels, lichtknoppen, deurknoppen etc. schoongemaakt. Daarnaast wordt de reguliere schoonmaak uitgevoerd, wellicht in een lagere frequentie omdat het beheer zelf de locatie goed schoonhoudt.

Beheerders werken zoveel mogelijk met handschoenen (wegwerp) die na gebruik worden weggegooid.

### **3.4 Deze extra hygiënemaatregelen en voorzieningen treffen we:**

Het protocol van Maatvast wordt gevolgd. Er wordt slechts gebruik gemaakt van papieren handdoekjes. Er is in voldoende handgel in de verschillende ruimtes.

Er zijn extra persoonlijke hygiëne en schoonmaak voorzieningen aanwezig.

Handalcohol, zeep, papieren handdoekjes en desinfecterende schoonmaakmiddelen.

De glazen spoelbakken worden niet gebruikt. Glazen kunnen door de vaatwasser.

Er worden geen (thermos) kannen gebruikt, wel melk en suikerzakjes.

## **4 Zo gaan we met elkaar om**

Iedereen houdt zich in ieder geval aan de landelijke richtlijnen.

Dit verwachten we van onze bezoekers.

Maatregelen om verspreiding te voorkomen:

- Was regelmatig je handen en reinig regelmatig met desinfecterende handgel.
- Nies in je elleboog.
- Gebruik papieren zakdoekjes (eenmaal gebruiken).
- Schud geen handen.
- Houd 1½ meter afstand (2 armlengtes) van elkaar.
- Werk zoveel mogelijk thuis.

Ben je ziek?

- Blijf thuis bij verkoudheidsklachten, zoals neusverkoudheid, loopneus, niezen, keelpijn, lichte hoest of verhoging tot 38 graden Celsius.
- Heb je ook koorts en/of benauwdheid? Dan blijven ook huisgenoten thuis. Als je 24 uur lang geen klachten hebt, mag je weer naar buiten.

Bent u 70 jaar of ouder of heeft u een kwetsbare gezondheid?

- Wees extra voorzichtig. Het kan verstandig zijn om voorlopig nog zoveel mogelijk thuis te blijven.

Vermijd drukte en geef elkaar de ruimte

- Zorg dat je altijd op 1,5 meter afstand van anderen kunt blijven.
- Is dat niet mogelijk, ga dan ergens anders heen.

### **4.1 Zo maken we duidelijk wat we verwachten van bezoekers**

Bij ingang worden posters gehangen en de voordeur. In iedere zaal komen instructies en voorlichting te hangen. Op iedere tafel komt een flyer die de mensen mee naar huis moeten nemen.

Daarnaast worden de bezoekers mondeling geïnformeerd over de regels bij het maken van de afspraak.

Er hangen posters met landelijke richtlijnen in het Nederlands met pictogrammen.

Parapluprotocol is te vinden op [www.stichtingmaatvast.nl](http://www.stichtingmaatvast.nl)

Het boerderij protocol op <https://www.stichtingmaatvast.nl/locations/wijkcentrum-de-boerderij/>

Activiteiten die reserveren krijgen per mail een kopie toegestuurd.

Er zijn papieren versies op de locatie beschikbaar en ter inzage.

#### **4.2 Zo organiseren we onze vrijwilligers**

De vrijwilligers werkzaam in ons gebouw zijn allemaal op de hoogte van de voor hen relevante onderdelen van dit protocol. Vrijwilligers geven het goede voorbeeld en laten daarmee duidelijk zien wat we ook van bezoekers verwachten.

#### **4.3 Zo maken we duidelijk wat we verwachten van onze vrijwilligers**

De Vrijwilligers worden schriftelijk en persoonlijk door de beheerder op de hoogte gebracht over de protocollen.

### **5 Programmeerkeuze**

Bij de keuze voor de programmering hebben we rekening gehouden met doel, doelgroep en de beschikbare ruimtes.

#### **5.1 Voor deze doelgroep zijn we nu open**

Verschillende doelgroepen, alleen op afspraak. In eerste instantie zullen we ons zo veel mogelijk richten op onze vaste gebruikers. Geen open inloop en sleutelactiviteiten. Geen verhuur.

Tot nader bericht faciliteert Maatvast geen:

- Geen kaartclubs
- Geen sportactiviteiten
- Geen zangkoren
- Geen blaasorkesten

#### **5.2 Deze activiteiten zijn mogelijk in ons buurthuis**

Alleen op afspraak/inschrijving en met goedgekeurd protocol:

- Creatieve activiteiten, zoals knutselen, schilderen, boetseren.
- Koffie drinken.
- Vergaderingen.
- Bijeenkomsten.

### **6. Vervolgstappen:**

We houden de landelijke richtlijnen en voorschriften goed in de gaten. Per 1 juli wordt een verruiming van de mogelijkheden gezien naar een openstelling voor 100 personen (maximale capaciteit Boerderij is 50 personen. Zie punt 2.3).

*Maatvast volgt de richtlijnen van regering en het RIVM. Wanneer deze veranderen houdt Maatvast zich het recht voor daar per direct gevolg aan te geven. Wij informeren u daarover via onze website.*

**Datum:** 25 mei 2020

**Naam:** sociaal beheerder Wichert Brommer