

Wijkcentrum de Amazone
Mathilde Wibautstraat 22
2135 MC Hoofddorp
Edith Vormer beheer
www.maatvast.nl
Versie 1.0
25 mei 2020



Algemene informatie

Dit locatieprotocol vormt onderdeel van het 'paraplu-protocol' dat integraal voor Maatvast is vastgesteld en is te downloaden op www.maatvast.nl. De uitwerking van de locatieprotocollen kan, net zoals onze locaties zelf, verschillen. Naast de locatieprotocollen zijn ook activiteiten-protocollen noodzakelijk voordat activiteiten weer doorgang kunnen vinden. Voor meer informatie, neem contact op met uw sociaal beheerder in uw dorps- of buurthuis.

We hebben besloten om weer (beperkt) open te gaan als Wijkcentrum

Vanuit de rijksoverheid gezien kunnen de buurthuizen en ontmoetingscentra weer open van 1 juni voor maximaal 30 mensen, uitgaande van de basisregels van 1,5 meter afstand. Ons buurthuis volgt de richtlijnen zoals bepaald door het RIVM en de Rijksoverheid

1.1 Opening van ons gebouw

De Amazone kent een gevarieerde doelgroep, maar over het algemeen wordt de locatie bezocht door senioren. Juist voor hen willen we, met alle veiligheidsmaatregelen, weer beperkt open vanaf 1 juni.

Voor de veiligheid van de medewerkers, vrijwilligers en bezoekers is daarom besloten tot 1 juli zeer beperkt open te gaan voor kleine groepen en alleen op afspraak ontmoetingsmomenten in te plannen. Daarmee wordt tevens in de praktijk ervaring opgedaan voor de periode na 1 juli.

1.2 Randvoorwaarden (algemene gegevens van het buurthuis)

De gemeente is eigenaar van het gebouw en nauw betrokken bij de heropening van onze gebouwen. De directie heeft wekelijks contact met de gemeente Haarlemmermeer over de opening en getroffen maatregelen. Zij volgt de ontwikkelingen op de voet via overleg en de Maatvast Nieuwsbrief.

1.3 Welke openingstijden hanteren we?

Mensen kunnen op afspraak een kopje koffie/thee komen drinken. We hanteren nu niet de algemene openingstijden. En hebben alleen de activiteit Engelse les van uit het cursusbureau. Waar wij streng op toezien dat de Corona regels worden gehanteerd.

1.4 Wie is verantwoordelijk voor het gebouw?

Maarten Askamp is als directeur bestuurder van Maatvast verantwoordelijk voor het gebouw.

1.5 Wie is verantwoordelijk voor het beheer?

Het dagelijks beheer is in handen van sociaal beheerder Edith Vormer daarbij geassisteerd door assistent sociaal beheerder Jos van Rooijen. Het team wordt ondersteund door enkele vrijwilligers.

1.6 Wie zijn onze gebruikers?

De Amazone kent een grote variëteit aan gebruikers. Veel groepen zullen de komende tijd geen gebruik maken van het wijkcentrum.

Wij zullen starten met koffie inloopochtend voor vaste bezoekers en de Engelse les vanuit het cursusbureau. De andere gebruikers hebben aangegeven onder voorbehoud per 1 september weer te willen starten.

1.7 Zijn er andere protocollen van toepassing op het gebouw?

Er zijn geen andere protocollen van toepassing op het gebouw

2 Routing en inrichting

De tuin aan de voorkant van gebouw kunnen maximaal 3 mensen gebruik maken om te zitten.

Met pijlen of andere markering de looproutes (eenrichtingsverkeer) aangeven. Voordeur van de Amazone is de ingang en de nooduitgang midden gebouw en nooduitgang Ontmoetingsruimte zijn de uitgangen. Dat betekent in de praktijk dat de bezoekers die een activiteit in de ontmoetingsruimte hebben, de uitgang in deze ruimte aldaar gebruiken. De bezoekers van de activiteiten in de andere zalen achterin de uitgang gebruiken in het midden van het gebouw. Alles inrichten dat bezoekers op 1,5 meter afstand van elkaar kunnen zitten/lopen. Bezoekers verlaten de ruimte op aangeven van de beheerder of assistent beheerder via de aangegeven route met pijlen.

2.1 Toegang tot het gebouw

De ingang van Wijkcentrum de Amazone blijft de ingang en is geen uitgang meer. Toegang op afspraak. Bij binnenkomst en weggaan moet iedereen zijn/haar handen desinfecteren.

2.2 Capaciteit

Gebruikers/huurders moeten vooraf een ruimte reserveren. Gebruikers die een ruimte willen huren/gebruiken moeten vooraf bellen of mailen naar de Amazone, wij werken nu alleen op afspraak om langs te komen bij ons Wijkcentrum. Wij kunnen in de Hobbyruimte 12 personen kwijt, in de Vergaderruimte 5 personen en in de Barruimte 15 personen maximaal, rekenend houdend met 1,5 meter afstand.

Wij kunnen gespreid over de ruimtes, verschillende dagdelen of om de week grotere groepen ontvangen, eventueel moeten we groepen in tweeën verdelen (cursusbureau). Deze beslissingen nemen de gebruikers/huurders in overleg met de beheerder (cursusbureau). Iedere club of groep dient zelf een plan/protocol in te dienen over hoe men de activiteit gaat draaien volgens RIVM richtlijnen.

2.3 Route

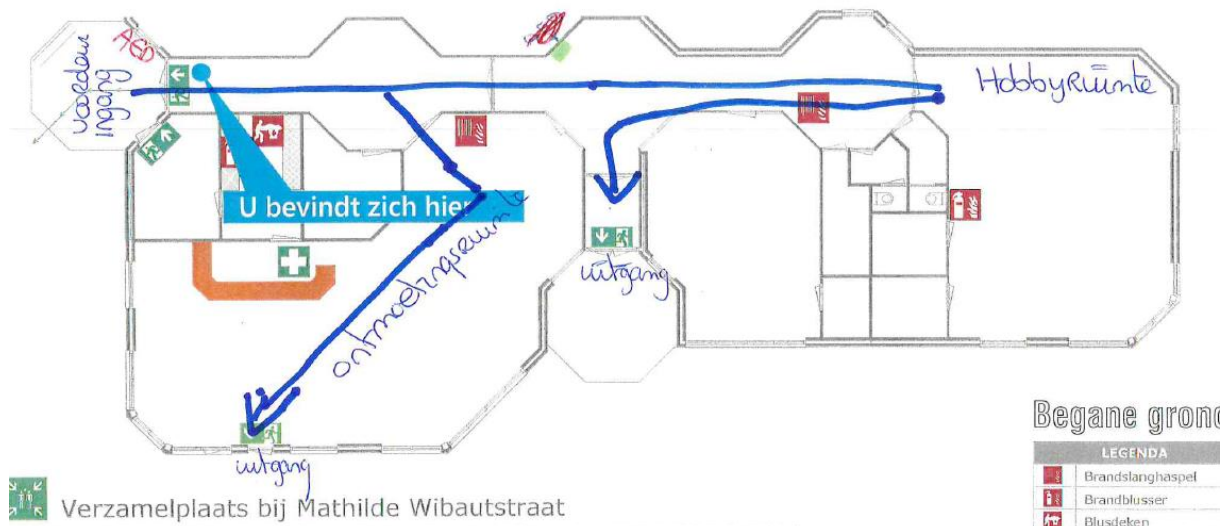
Met pijlen of andere markering de looproutes (eenrichtingsverkeer) aangeven. Voordeur van de Amazone is de ingang en de nooduitgang midden gebouw en nooduitgang Ontmoetingsruimte zijn de uitgangen. Dat betekent in de praktijk dat de bezoekers die een activiteit in de ontmoetingsruimte hebben, de uitgang in deze ruimte aldaar gebruiken. De bezoekers van de activiteiten in de andere zalen achterin de uitgang gebruiken in het midden van het gebouw. Alles inrichten dat bezoekers op 1,5 meter afstand van elkaar kunnen zitten/lopen. Bezoekers verlaten de ruimte op aangeven van de beheerder of ass. Beheerder via de aangegeven route met pijlen.

2.4 Inrichting ruimtes

Tafels en stoelen moeten minimaal 1,5 meter uit elkaar neergezet worden

Door minder tafels en stoelen neer te zetten of door duidelijk aan te geven dat bepaalde tafels en stoelen niet gebruikt mogen worden, zo kan voldoende afstand tussen de gezelschappen gecreëerd worden. In de Hobbyruimte zetten wij onze 9 Teken en Schildertafels neer dan is aan alle zijden 1,5 meter gewaarborgd. De barkrukken worden verwijderd... zo is er maximale ruimte tussen de tafels met stoelen voor de medewerkers en klant om tussendoor te kunnen lopen. Wij hebben in de Barruimte tafels van 1,60 meter en tafels van 80 cm waar wij er 2 van aan elkaar zetten en kunnen er 2 personen plaatsen.

2.5 Plattegrond



3 Zo treffen we extra maatregelen voor beheer en hygiëne

In iedere ruimte zijn desinfecterende handgels, papieren doekjes en oppervlaktesprays aanwezig. Men moet ieder moment de handen kunnen desinfecteren.

Handschoenen dragen in keuken en bar

De activiteiten met bereiding van lunch/diner zijn er nu nog niet in de Amazone. Deze gaan onder voorbehoud 1 september weer starten. In ieder geval zijn medewerkers/vrijwilligers verplicht handschoenen te dragen in de keuken, mits ze allergisch zijn. Er mag maar 1 persoon per keer in de keuken en 1 persoon achter de bar aanwezig zijn.

Koffie/thee schenken zoveel mogelijk op rekening betalen

We gaan serveren met handschoenen. We laten bezoekers consumpties op rekening zetten en deze einde van de activiteit/dag/week/maand betalen. Alleen als door omstandigheden contact betaald moet worden doen we dit. Daar zetten wij een apart bakje voor neer. We vragen dan de mensen om aan het einde van hun activiteit alles in een keer af te rekenen. Bij elke kas handeling ontsmetten. Pinnen mag ten alle tijden. Na gebruik van een consumptie kopjes/glazen op dienblad zetten. Hiervoor mededelingen doen naar gebruikers en clubs.

Vrijwilligers/personeel moeten altijd 1,5 meter afstand houden

De vrijwilligers en/of het personeel moet altijd 1,5 meter afstand van elkaar houden. Een vrijwilligersechtpaar hoeft geen 1,5 meter afstand te houden, aangezien ze uit 1 huishouden komen.

Jassen niet aan de kapstok, maar over de stoel die men gebruikt

De kapstokken worden afgeplakt in de gang en in de Ontmoetingsruimte. Mensen zullen hun jas meenemen naar hun plek en deze aldaar over hun eigen stoel hangen.

Sanitaire voorzieningen

Er zijn wachtplekken voor het toilet gemarkeerd. Er mag maar 1 persoon in de toiletruimte aanwezig zijn. Ook worden er posters met aanwijzingen opgehangen (max 1 persoon in toilet, wacht op elkaar en geef elkaar de ruimte). Er is in zowel de heren- als in de damestoiletruimte 1 toilet beschikbaar. In de toiletruimten zal handzeep, desinfecterende handgel en papieren handdoekjes aanwezig zijn.

3.1 Over de toegang tot de locatie spreken we af

Bij alle activiteiten is er iemand van het beheer aanwezig. Ook is er alleen toegang mogelijk op afspraak.

3.2 Zo geven we instructies aan beheerders en gebruikers

Bij de ingang komt een brief te liggen met instructies en er hangen voorlichtingsposters. Met de begeleiding van de groep worden afspraken gemaakt over het afhalen/brengen van koffie door bijvoorbeeld alleen de beheerder of assistent beheerder.

4 Deze extra schoonmaak maatregelen treffen we:

Het bestuur en beheer treft extra maatregelen. We maken een aantal aanvullende afspraken en nemen een aantal maatregelen die zorgen voor een verantwoord gebruik.

4.1 Deze extra hygiënemaatregelen en voorzieningen treffen we:

Er wordt alleen gebruik gemaakt van papieren handdoekjes. Er is voldoende handgel in de verschillende ruimtes aanwezig. Handdoekrollen in de toiletten en keuken en handdoeken worden verwijderd. Ook we maken gebruik van handschoentjes.

Er zal goede afstemming plaatsvinden tussen de sociaal beheerder en assistent sociaal beheerder wie de contactpunten elke keer na een bezoek desinfecteert met een desinfecterend middel zoals deurbel, tafels en stoelen, deurklinken, handgrepen, kranen, knopjes koffiezetapparaat, afwasmachine, lichtschakelaars enz.

Na afloop van de cursussen/bijeenkomsten desinfecterende oppervlaktesprays gebruiken.

Kantoorruimte moet ook niet vergeten te worden schoongemaakt worden, bureau, slot kast, printer enz.

5 Zo gaan we met elkaar om

Iedereen houdt zich in ieder geval aan de landelijke richtlijnen. Dat betekent dat we elkaar groeten zonder elkaar aan te raken en elkaar dus ook geen hand geven. Als je toch moet niesen of hoesten doe je dit in je elleboog. Gebruik papieren zakdoekjes om te snuiten. Was regelmatig je handen met zeep, ook tussen de vingers. En houd 2 meter afstand van elkaar. Als je klachten zoals koorts (meer dan 38 graden), verkoudheid (zoals niezen, snotterigheid, hoesten, keelpijn) of kortademigheid hebt, blijf je thuis.

5.1 Dit verwachten we van onze bezoekers

Bezoekers dienen de instructies van de beheerders te volgen.

5.2 Zo maken we duidelijk wat we verwachten van bezoekers

Bij ingang worden posters gehangen en de voordeur. In iedere zaal komen instructies en voorlichting te hangen. Op iedere tafel komt een flyer die de mensen mee naar huis moeten nemen.

Daarnaast worden de bezoekers mondeling geïnformeerd over de regels bij het maken van de afspraak.

5.3 Zo organiseren we onze vrijwilligers

De vrijwilligers werkzaam in ons gebouw zijn allemaal op de hoogte van de voor hen relevante onderdelen van dit protocol. Vrijwilligers geven het goede voorbeeld en laten daarmee duidelijk zien wat we ook van bezoekers verwachten.

5.4 Zo maken we duidelijk wat we verwachten van onze vrijwilligers

De vrijwilligers krijgen dezelfde instructies als bezoekers, zowel mondeling als schriftelijk.

6 Programmeerkeuze

Bij de keuze voor de programmering hebben we rekening gehouden met doel, doelgroep en de beschikbare ruimte.

6.1 Voor deze doelgroep zijn we nu open

Verschillende doelgroepen, alleen op afspraak. In eerste instantie zullen we ons zo veel mogelijk richten op onze vaste gebruikers. Geen open inloop en sleutelactiviteiten. Geen verhuur.

6.2 Deze activiteiten zijn mogelijk in ons buurthuis

Wandelgroep (vertrek- en eindpunt), Inloop koffieochtend, Engelse les, Hobby creadames

6.3 We hebben in de programmering rekening gehouden met de capaciteit van ons gebouw

Gelukkig kent de Amazone verschillende ruimtes en verschillende uitgangen waardoor het gebruik in verschillende ruimtes mogelijk is.

6.4 Dit vragen we van onze huurders

Huurders van de locatie volgen dezelfde algemene richtlijnen en regels als de bezoekers en vrijwilligers.

6. Vervolgstappen:

We houden de landelijke richtlijnen en voorschriften goed in de gaten. Per 1 juli wordt een verruiming van de mogelijkheden gezien naar een openstelling voor 100 personen. Dit protocol is van toepassing totdat de richtlijnen veranderen.

De Amazone heeft geen capaciteit voor 100 mensen. Wij kunnen in de Hobbyruimte 12 personen kwijt, in de Vergaderruimte 5 personen en de Barruimte 15 personen. De 100 personen maximaal vanaf 1 juli zal niet mogelijk zijn in de Amazone qua vierkante meters met de 1,5 meter regel. Dan blijven de aantallen staan zoals wij al met 30 personen hadden.

Datum: 25 mei 2020.

Naam: Edith Vormer