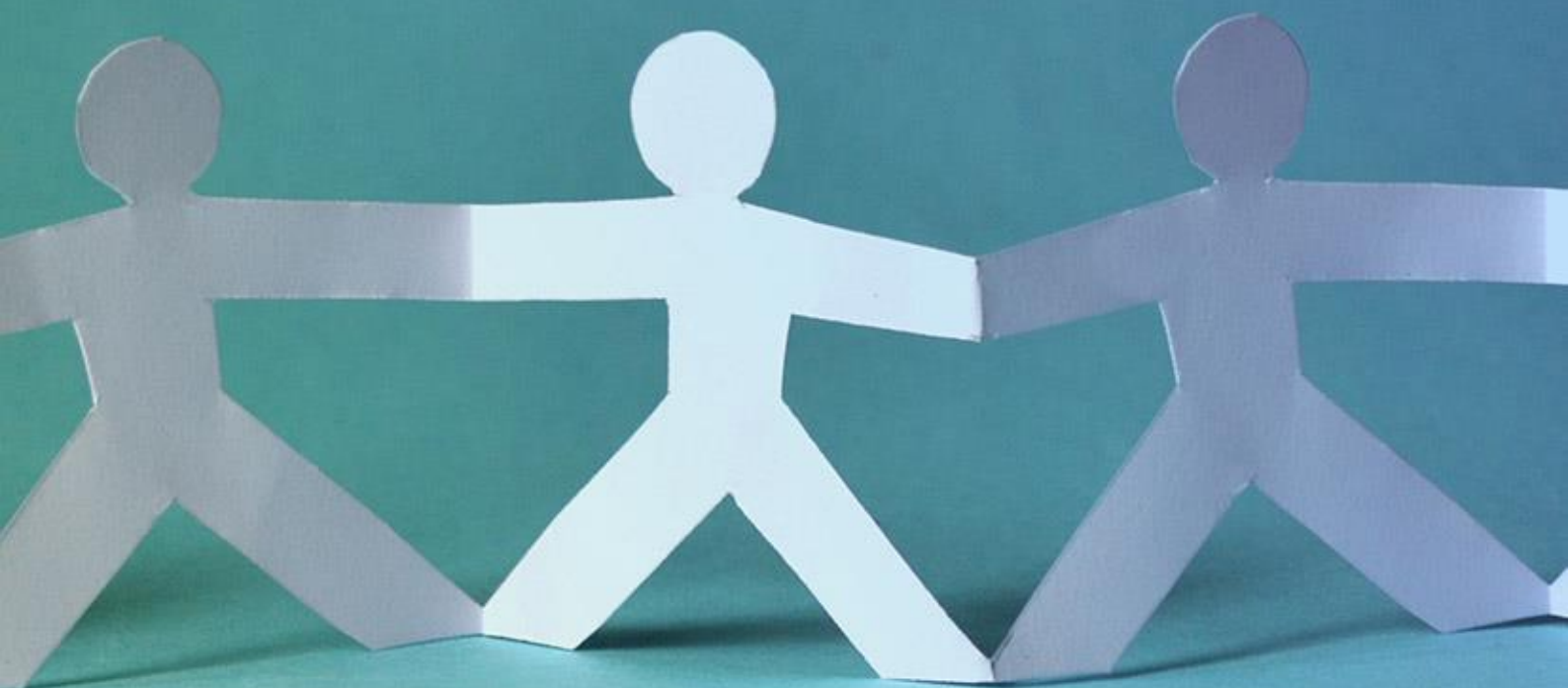


INKOOPBELEID 2018 V3
STICHTING MAATVAST
HAARLEMMERMEER

28 AUGUSTUS 2018



INLEIDING

‘Een organisatie die denkt dat men het in deze tijden alleen af kan, houdt op te bestaan.’

Stichting Maatvast Haarlemmermeer (verder Maatvast) koopt op een professionele en rechtmatige wijze in met als doel om naast het realiseren van een marktconforme prijs, bij te dragen aan de missie en visie van Maatvast; ernaar streven om bewoners en vrijwilligers optimaal in staat te stellen om via haar locaties de sociale samenleving en sociale cohesie te verbeteren en te versterken. In de kern gaat het voor Maatvast om het realiseren van verbindingen.

Dit inkoopbeleidsdocument bepaalt op welke manier Maatvast zich wil verbinden met haar opdrachtnemers. Het biedt (juridische) kaders aan de inkopen die Maatvast doet en het geeft richtlijnen ten aanzien van de manier waarop inkoop kan bijdragen aan het realiseren van de doelen van Maatvast.

LEESWIJZER

In hoofdstuk 1 van dit inkoopbeleid wordt in het kort een toelichting gegeven op Stichting Maatvast. Het biedt een overzicht van de context waarbinnen de inkopen worden gedaan. In het hoofdstuk daarna (hoofdstuk 2) gaan wij in op de doelstelling die we met inkoop willen bereiken. Hoofdstuk 3 geeft concrete uitgangspunten waar inkopen aan dienen te voldoen. Te denken valt aan flexibiliteit of social return. In hoofdstuk 4 beschrijven wij welke type procedures worden gevolgd. De keuze zal in de meeste gevallen afhankelijk zijn van de opdrachtwaarde van het af te sluiten contract. In het laatste hoofdstuk (hoofdstuk 5) beschrijven we de juridische randvoorwaarden die Maatvast wenst te hanteren.

INHOUDSOPGAVE

1	STICHTING MAATVAST HAARLEMMERMEER	1
2	INKOOP EN MAATVAST	2
2.1	(hoofd)Doelstelling inkoop	2
2.2	Randvoorwaarden	3
3	UITGANGSPUNTEN INKOOPT	4
3.1	Kwaliteit	4
3.2	Flexibiliteit	4
3.3	Social return	4
3.4	Lokale economie	5
3.5	Innovatie	6
3.6	Duurzaamheid	6
3.7	Veiligheid	6
4	PROCEDURES	7
5	JURIDISCH KADER	8
5.1	Aanbestedingsplichtig	8
5.2	Nationale wet- en regelgeving	8
5.3	Gemachtigde	8
5.4	Beste Prijs-Kwaliteitverhouding	8
5.5	Overeenkomsten	8
5.6	Algemene voorwaarden	8

1 STICHTING MAATVAST HAARLEMMERMEER

MISSIE

Maatvast streeft er naar om bewoners en vrijwilligers optimaal in staat te stellen om via haar accommodaties de sociale samenleving en sociale cohesie te verbeteren en te versterken.

VISIE

Een sociaal actief leven is een basisbehoefte en maatschappelijk vastgoed is een middel om daarin te voorzien. Als accommodaties een middelpunt zijn en de omgeving ze gebruikt, volgt ontmoeting tussen mensen. Maatvast ondersteunt dit, coördineert en werkt samen om ontmoeting en verbinding mogelijk te maken. De samenleving denkt, doet en beslist hierin mee; de samenleving is onze opdrachtgever. Zodoende is er aansluiting bij de lokale behoefte en kunnen vrijwilligers een centrale rol spelen in onze accommodaties.

OMSCHRIJVING DIENSTEN

Maatvast is binnen de gemeente Haarlemmermeer verantwoordelijk voor de exploitatie en beheer van het maatschappelijk vastgoed, waaronder wordt verstaan; de jongerencentra, wijk- en buurtcentra en de dorpshuizen. De basis van de operatie van Maatvast wordt dus gevormd door de locaties. Het is daarmee evident dat (bijna) alle activiteiten in, om en vanuit deze locaties worden vormgegeven. Hierbij kent Maatvast verschillende rollen:

- Allereerst faciliteert Maatvast de accommodatie voor professionele en vrijwilligersorganisaties in het sociale domein c.q. in de sociale structuur. Maatvast neemt een proactieve houding aan om deze activiteiten binnen haar locaties te huisvesten. Hiertoe is de organisatie zichtbaar aanwezig binnen de gemeente en herkenbaar in het netwerk rondom de sociale structuur.
- Daarnaast organiseert Maatvast recreatieve activiteiten die gericht zijn op ontmoeting, ontwikkeling, ontplooiing, ontspanning, informatie en advies.
- Voorts ondersteunt Maatvast vrijwilligers die een activiteit willen organiseren, met name gericht op het versterken van sociale samenleving. In sommige gevallen betekent dit dat Maatvast initieert en overdraagt, in andere gevallen is het een initiatief van een vrijwilliger dat door Maatvast wordt gestimuleerd en ondersteund.
- In sommige gevallen wensen niet-maatschappelijke gebruikers hun activiteiten in onze locaties te organiseren. Maatvast zet nadrukkelijk niet actief in op het werven van deze gebruikers, maar mocht het gebruik niet ten koste gaan van maatschappelijk gebruik, dan kan door deze gebruikers tegen kostprijs gebruik gemaakt worden van onze locaties.

HET MODEL MAATVAST

De quote: 'De samenleving staat centraal!' staat symbool voor de visie en werkwijze van Maatvast. Kenmerken van het model:

- Er is verbinding met de samenleving; het is onze opdrachtgever.
- Maatvast staat in de samenleving, met inzet en passie.
- De stichting is met de samenleving en niet aanwezig voor de samenleving.
- De samenleving moet het doen, Maatvast ondersteunt en helpt.
- De stichting opereert transparant en eerlijk naar de samenleving, heeft niets te verbergen, ook als zaken niet goed gaan.
- Maatvast is altijd op zoek naar verbetering van de eigen organisatie, en bewaakt daarin haar eigen grenzen.

WAARDEN

Maatvast heeft vijf waarden gedefinieerd die toonaangevend zijn voor de wijze waarop zij haar werk uitvoert:

Transparant, Oplossingsgericht, Dienstverlenend, Betrouwbaar en Innovatief.

2 MAATVAST EN INKOOP

Maatvast voldoet met haar inkoopbeleid aan de relevante wet- en regelgeving, waaronder de Aanbestedingswet. Meer belangrijk gelooft zij dat haar wijze van inkopen actief ingezet kan worden ten gunste van de missie en visie.

Maatvast heeft de rol van externe partijen, waaronder opdrachtnemers, expliciet benoemd in haar strategiedocument 'In verbinding 2017-2021':

'Samenwerken, intern en extern. We prijzen ons gelukkig met een ieder, professioneel en vrijwillig, die met ons heeft willen samenwerken, (...) Een organisatie die denkt dat men het in deze tijden alleen af kan, houdt op te bestaan.'

2.1 (HOOFD)DOELSTELLING INKOOP

Inkopen binnen Maatvast draagt, naast het verwerven van een specifiek product of een dienst tegen een marktconforme prijs, bij aan het VERBINDEN van personen en instanties om zodoende de sociale samenleving en sociale cohesie te verbeteren en te versterken. Inkoop is ook een instrument waarmee maatschappelijke waarde voor de samenleving kan worden behaald.

Het benoemen van de rol van inkoop voor de organisatie en het vastleggen van de inkoopprocessen in procesbeschrijvingen, wordt gezien als randvoorwaarde en borgt een professionele (inkoop)organisatie.

TOELICHTING

Verbinden: Daar waar sprake is van het verbinden van inwoners onderling en inwoners en professionals, vormen de accommodaties een middel om dit te realiseren. Maar daar stopt, in de visie van Maatvast, de verbinding niet. Het gaat om actief participeren in lokale netwerken, betrekken van personen en instanties die zich bewegen binnen en buiten het sociaal domein en om unieke kwaliteiten te ontsluiten en kansen te benutten. Maatvast ziet voor opdrachtnemers een belangrijke rol in het realiseren van deze verbindingen.

Maatschappelijke waarde: De doelstelling van Maatvast is het creëren van maatschappelijke waarde. Voor het inkopen van producten of diensten betekent dit dat de prijscomponent belangrijk is; marktconformiteit is daarbij uitgangspunt. Wanneer er echter door een opdrachtnemer kan worden bijgedragen aan de maatschappelijke waarde, dan mogen daar schappelijke kosten tegenover staan. De kosten moeten echter transparant en te verantwoorden zijn.

Flexibel: De belangrijkste verbinding die Maatvast in stand moet houden, is de verbinding met de samenleving. Deze verandert snel en nieuwe ontwikkelingen zijn ofwel vluchtig (hypes) ofwel gaan zo snel dat je als organisatie altijd achter de laatste feiten blijft aanlopen. De overeenkomsten die Maatvast met opdrachtnemers aangaat moeten daarom bijdragen aan een flexibele en innovatieve organisatie, zie ook hoofdstuk 3.

Ondersteunend: De organisatiestructuur van Maatvast kenmerkt zich door het zoveel als mogelijk op de werkvloer onderbrengen van werkzaamheden. De inrichting en uitvoering van inkoop is effectief en doelgericht, waarbij clustermanagers en sociaal beheerders worden ondersteund in de uitvoering van hun inkoopverantwoordelijkheid.

2.2 RANDVOORWAARDEN

Goed opdrachtgeverschap: Maatvast gedraagt zich als een professionele, integere, betrouwbare en zakelijke inkoper en opdrachtgever.

Lage administratieve lasten: Maatvast streeft ernaar om de administratieve lasten van inkoopprocessen zo laag mogelijk te houden. Daarbij wordt een afweging gemaakt tussen de capaciteiten van potentiële opdrachtnemers en de geldende wet- en regelgeving.

Algemene beginselen bij Inkoop: Maatvast zal zich tot slot houden aan de grondbeginselen van de Aanbestedingswet, te weten: gelijke behandeling, non-discriminatie, transparantie en proportionaliteit.

- Gelijke behandeling: Er mag geen sprake zijn van discriminerende factoren bij een aanbesteding waardoor de een meer kansen krijgt dan de ander. Iedereen moet objectief en op dezelfde wijze behandeld worden en iedereen moet dezelfde informatie krijgen.
- Non-discriminatie: Er mag niet gediscrimineerd worden op grond van nationaliteit.
- Transparantie: Vooraf moet met een voor iedereen leesbare beschrijving duidelijk zijn wat er verwacht wordt. Beslissingen moeten duidelijk worden gemotiveerd.
- Proportionaliteit (evenredigheid): De aan de inschrijvers gestelde eisen, voorwaarden en criteria mogen niet onevenredig zijn en dienen in verhouding te staan tot het voorwerp van de opdracht.

Gedragscode: Maatvast werkt conform een Gedragscode. Het doel van deze gedragscode is het vastleggen en uitdragen van de normen die zij hanteert bij het beoordelen van haar eigen gedrag en het gedrag van anderen. Maatvast verwacht dat een Opdrachtnemer zich gedraagt conform deze Gedragscode. Voor de laatste versie zie: [Website Maatvast](#)¹. Het uitgangspunt daarbij is dat er altijd sprake moet zijn van integriteit, eerlijkheid, respect en klantvriendelijkheid.

Opdrachtnemers dragen past echt bij aan de filosofie van Maatvast als er door medewerkers van de Opdrachtnemer contact (verbinden) wordt gemaakt met bezoekers. Denk aan een oudere mevrouw die op locatie gevraagd wordt of de koffie lekker smaakt. Wij wensen een open, vriendelijke en dienstverlenende houding richting de medewerkers van Maatvast, maar vooral de bezoekers van haar locaties.

¹ <https://www.stichtingmaatvast.nl/downloads/>

3 UITGANGSPUNTEN INKOOP

Naast de meer algemene hoofddoelstelling zijn er ook een aantal concrete uitgangspunten die richting geven aan de wijze waarop er ingekocht wordt door Maatvast. Deze uitgangspunten zijn voor de eerste keer opgesteld en verwoorden een ambitie welke periodiek zal worden geëvalueerd. Opdrachtnemers wordt gevraagd deze uitgangspunten te verwerken in hun offertes. De genoemde paragrafen (3.1 tot en met 3.7) zijn gerangschikt in volgorde van belang.

3.1 KWALITEIT

In de hoofddoelstelling staan twee kernbegrippen centraal. Het verbinden van inwoners en het creëren van maatschappelijke waarde. Het verbinden van inwoners onderling en inwoners en professionals en daarmee het realiseren van maatschappelijke waarde middels het ontplooiën van initiatieven door opdrachtnemers en/of het ondersteunen van reeds bestaande initiatieven wordt standaard in elke uitvraag opgenomen als gunningcriterium en hoog beoordeeld. Afwijken van dit uitgangspunt is mogelijk, mits dit beargumenteerd wordt.

Naast deze algemene doelstellingen dragen de onderstaande uitgangspunten ook bij aan de eerder genoemde doelstellingen:

- **Kosten:** Maatvast wenst haar producten en diensten te contracteren tegen marktconforme tarieven, waarbij sober en doelmatig het uitgangspunt is voor het kwaliteitsniveau. Maatvast hanteert bij voorkeur de total-cost-of-ownershipbenadering.
- **Inkoopstrategie:** Per inkooptraject wordt een inkoopstrategie vastgesteld. De omvang hiervan is afhankelijk van de omvang en/of complexiteit van het in te kopen product of dienst. In elke inkoopstrategie wordt ten minste vastgesteld in welke mate uitgangspunten centraal worden vastgesteld of decentraal worden toegespitst. Wanneer producten of diensten bijdragen aan de maatschappelijke waarde wordt het per locatie of cluster bekeken wat de optimale inrichting is. Wanneer de bijdrage meer beperkt en/of randvoorwaardelijk is, worden er centrale uitgangspunten vastgesteld. Een meer hybride vorm is denkbaar, waarin de basis centraal wordt afgedwongen en variatie per locatie mogelijk is. In deze overweging wordt ook meegenomen wat het gewenste beheersmodel is, centraal of decentraal.
- **Functioneel specificeren:** Maatvast streeft naar het optimaal benutten van de kennis en innovatiekracht van de markt. In te kopen producten, diensten en werken worden zo veel mogelijk op basis van functionele specificaties in de markt gezet.
- **Wederzijdse afhankelijkheid niet te groot:** Een opdrachtnemer mag bij voorkeur voor zijn continuïteit niet te afhankelijk zijn van Maatvast. De opdracht mag bij voorkeur niet groter zijn dan 25% van de totale omzet van de opdrachtnemer. Is het percentage 25% of hoger dan zullen er in overleg beheersmaatregelen worden genomen.
- **Conform procuratiebeleid:** Alle transacties verlopen conform de opgestelde en geaccordeerde inkoopprocessen, waaronder het procuratiebeleid.

3.2 FLEXIBILITEIT

Flexibiliteit c.q. wendbaarheid is een belangrijk gegeven in de dagelijkse praktijk van Maatvast. De samenleving staat centraal en de wensen van de samenleving veranderen. Maatvast speelt hier op in door continu haar dienstverlening aan te passen. Opdrachtnemers dragen bij aan deze wendbaarheid.

Maatvast werkt waar mogelijk met een flexibel prijsmodel en verwacht dat opdrachtnemers haar dienstverlening schaalbaar aanbiedt. Maatvast heeft hierbij zo veel mogelijk aandacht voor risico's van opdrachtnemers met betrekking tot vaste kosten.

3.3 SOCIAL RETURN

Maatvast is er voor de samenleving als geheel, maar komt waar mogelijk op voor de kwetsbare doelgroepen. Kwetsbaar zijn volgens Maatvast de mensen die werkloos zijn, laag opgeleid zijn en een laag inkomen hebben. Dit doet zij bijvoorbeeld door het aanbieden van een opleiding of door mensen met een afstand tot de

arbeidsmarkt structuur en verantwoordelijkheid te geven. Hiermee krijgen zij hun gevoel van trots en eigenwaarde terug. Het doel is dat mensen worden geholpen in hun persoonlijke ontwikkeling en in geval van werkloosheid worden geholpen om door te stromen naar een betaalde baan en daarmee structureel onderdeel worden van de maatschappij. Mensen met een afstand tot de arbeidsmarkt of mensen zonder baan die bij Maatvast aan de slag gaan in het vrijwilligerswerk, dat is een ouderwetse win-winsituatie. Maatvast ziet mogelijkheden om samen met haar opdrachtnemers de samenleving, waaronder de mensen met een afstand tot de arbeidsmarkt te helpen.

Concretisering

Middels haar inkoopbeleid draagt Maatvast op twee manieren bij aan deze doelstelling. Door:

1. Standaard in elke opdracht te eisen dat ten minste 5% van de totale opdrachtwaarde wordt ingezet om mensen met een afstand in te zetten op opdrachten die Maatvast heeft gegund aan Opdrachtnemers. Van dit uitgangspunt kan alleen gemotiveerd afgeweken worden. Indien er meer potentie is om deze mensen aan het werk te krijgen (zoals bij schoonmaak), kan er een aanvullend gunningcriterium worden opgenomen om een hoger aangeboden percentage te belonen met extra punten. En:
2. Standaard in elk inkooptraject of elke aanbesteding aan de opdrachtnemer te vragen op welke manier deze kan/wil bijgedragen aan de doelstelling om mensen met een afstand tot de arbeidsmarkt aan het werk te krijgen of om de kans te vergroten dat ze aan het werk komen.

Metten

- Ad 1. Van elk project wordt bijgehouden of er wordt voldaan aan de eis en zo ja welk percentage er wordt ingezet. Indien er geen bijdrage wordt geleverd aan dit doel, dan dient daarvoor een argumentatie gegeven te worden.
- Ad 2. Alle inkooptrajecten en aanbestedingen worden gecontroleerd op de aanwezigheid van dit gunningcriterium.

3.4 LOKALE ECONOMIE

De lokale economie is onderdeel van de samenleving waar Maatvast zich op richt en kent als geen andere de cultuur en de wensen van de bewoners. Met de lokale economie worden de ondernemers in en om de gemeente Haarlemmermeer bedoeld. Het is dan ook logisch dat de focus op de lokale economie een belangrijk onderdeel is van dit inkoopbeleid. Er zijn echter situaties denkbaar waarin grotere (nationale) organisaties meer mogelijkheden hebben om een bijdrage te leveren aan de doelstelling van Maatvast. Ook is het beheersvraagstuk, waarbij het aantal opdrachtnemers een factor is, een belangrijk onderdeel in deze overweging. Tot slot dient Maatvast ook te voldoen aan de Aanbestedingswet volgens welke inkopen boven drempelbedragen Europees gepubliceerd dienen te worden waardoor in principe elke opdrachtnemer mag inschrijven.

De inkoopstrategie van elk inkooptraject dient rekening te houden met deze drie factoren: lokale economie, grote of kleine opdrachtnemers en beheersing. Daarbij ligt de voorkeur bij de lokale economie.

Concretisering

In het geval van een Europese aanbesteding dient de procedure zodanig opgesteld te worden dat ook lokale partijen kunnen deelnemen aan het proces (bijv. door een bepaalde perceelindeling te hanteren). Waar mogelijk helpt Maatvast lokale (en ook de overige inschrijvers) bij de formaliteiten rondom de procedure, desgewenst met workshops. Voor procedures onder de Europese drempel heeft Maatvast meer vrijheid in de selectie van de shortlist. Per project wordt vastgesteld in hoeverre de drie eerder genoemde factoren zich tot elkaar moeten verhouden. Dit bepaalt het type opdrachtnemer dat voor de shortlist wordt geselecteerd. Uitgangspunt daarbij is dat er bij voorkeur ten minste één of meerdere lokale partijen wordt uitgenodigd voor het opstellen van een offerte.

Meten

Boven de drempel	In 100% van de inkopen richt Maatvast haar procedure zodanig in dat de lokale economie kan inschrijven en biedt desgewenst aan opdrachtnemers een workshop om te ondersteunen bij de inschrijving.
Onder de drempel	Maatvast wil in 75% van de inkooptrajecten ten minste twee lokale partijen in de procedure betrekken.

3.5 INNOVATIE

Maatvast onderscheidt twee typen innovatie: technische en sociale innovatie. Technologie is een belangrijke factor in ons dagelijks leven.

Het inzetten van technologische ontwikkelingen of het opleiden in het gebruik van deze ontwikkelingen is een wens bij Maatvast. Echter, vaak gaat deze inzet gepaard met hogere kosten, waarvoor geen budget beschikbaar is.

Relevanter in de dagelijkse praktijk van Maatvast is het creëren van de sociale innovatie. Maatvast is dagelijks op zoek naar (samenwerkings)vormen waarmee maatschappelijke waarde voor de inwoners wordt gecreëerd. Denk aan de donatie van laptops, het opleiden van bewoners door ondernemers of het gezamenlijk met Microsoft ontwikkelen van een app om content naar een beamer te sturen en daar gezamenlijk met andere jongeren of bewoners over te brainstormen (verbinden door het dialoog te ondersteunen).

Contretisering

Per inkooptraject wordt vastgesteld welke potentie er in de leveranciersmarkt zit om vast te stellen welke bijdragen aan de doelstellingen van Maatvast er kunnen worden behaald. Dit kan door de inzet van een marktverkenning voor aanvang van het inkooptraject of door het inzetten van een gunningcriterium zoals eerder benoemd in dit hoofdstuk.

3.6 DUURZAAMHEID

Maatvast verwacht dat alle opdrachtgevers voldoen aan de vigerende wet- en regelgeving ten aanzien van milieu. Voor duurzaamheid geldt daarnaast dat Maatvast een zo hoog mogelijke bijdrage wil leveren aan duurzaamheid, mits dit niet leidt tot aanvullende kosten.

3.7 VEILIGHEID

Maatvast verwacht van een opdrachtnemer professioneel werkgeverschap. Dat wil zeggen dat opdrachtnemers moeten voldoen aan geldende wet- en regelgeving omtrent veiligheid. Hierbij valt te denken aan een gedragscode, voldoende screening, het opleiden van medewerkers op het gebied van veiligheid (bijv. VCA) en het analyseren en mitigeren van relevante risico's (bijv. RI&E of een VGM-plan).

4 PROCEDURES

Maatvast heeft haar interne inkoopproces geborgd door middel van gedocumenteerde procesbeschrijvingen. Voor haar inkopen worden de volgende uitgangspunten met betrekking tot de toe te passen inkoopprocedure gehanteerd. Indien gewenst, kan gemotiveerd afgeweken worden van deze uitgangspunten.

Inkoopprocedures	Leveringen/Diensten	Werken	Sociale en andere specifieke diensten
Enkelvoudig onderhands Maatvast vraagt ten minste 1 offerte uit	Tot € 50.000	Tot € 150.000	N.v.t.
Meervoudig onderhands Maatvast vraagt tussen de 3 en 5 offertes uit.	€ 50.000 - € 221.000	€ 150.000 - € 1.500.000	N.v.t.
Nationaal aanbesteden	N.v.t.	€ 1.500.000 - €5.548.000	N.v.t.
Europees aanbesteden*	€ 221.000	€ 5.548.000	€ 750.000

*Bedragen veranderen elke twee jaar en dienen vergeleken te worden met de geldende bedragen van dat moment. Klik [hier](#) voor de actuele drempelbedragen.

5 JURIDISCH KADER

5.1 AANBESTEDINGSPLICHTIG

Maatvast wordt voor het overgrote deel gesubsidieerd door de gemeente Haarlemmermeer. Maatvast voldoet daarnaast ook aan de overige twee voorwaarden voor een publiekrechtelijke instelling (zie artikel 2 lid 1 richtlijn 2014/24/EU). De stichting Maatvast wordt daardoor gezien als een publiekrechtelijke instelling, waardoor haar inkopen dienen te voldoen aan de gewijzigde Aanbestedingswet (conform richtlijn 2014/24/EU).

Als stichting is Maatvast onafhankelijk in haar rol ten opzichte van de Gemeente Haarlemmermeer, mits er wordt voldaan aan het door de gemeente gestelde Programma van Eisen, horende bij de verstrekte en jaarlijks gegarandeerde subsidie.

5.2 NATIONALE WET- EN REGELGEVING

Op alle overeenkomsten die Maatvast sluit is uitsluitend het Nederlands recht van toepassing.

5.3 GEMACHTIGDE

Namens Maatvast is de bestuurder gemachtigd om overeenkomsten aan te gaan. Daarnaast is de adjunct-directeur gevolmachtigd om overeenkomsten tot € 100.000,- te ondertekenen.

5.4 BESTE PRIJS-KWALITEITVERHOUDING

Offertes worden beoordeeld op basis van de beste prijs-kwaliteitverhouding (BPKV). Afwijkingen op dit uitgangspunt worden gemotiveerd. De beoordeling conform BPKV wil zeggen dat naast de prijs, kwaliteit altijd een criterium is bij de beoordeling van offertes.

5.5 OVEREENKOMSTEN

Ten aanzien van de overeenkomsten hanteert Maatvast de volgende uitgangspunten:

1. Alle verplichtingen worden op schrift vastgelegd en bevoegdlijk ondertekend door beide partijen. Dit geldt ook voor eventuele gewijzigde/aanvullende verplichtingen gedurende de uitvoeringsperiode.
2. Alle overeenkomsten kennen een bepaalde duur en zijn opzegbaar.
3. Wederpartij dient zich tegen de aansprakelijkheid voldoende te verzekeren.
4. Overeenkomsten met opdrachtnemers die bewust de wet (bijv. t.a.v. discriminatie, kinderarbeid, ontoereikende arbeidsomstandigheden) of een substantiële gedragsregel van Maatvast schenden, kunnen per ommegaande worden beëindigd.

5.6 ALGEMENE VOORWAARDEN

Ten aanzien van het toepassen van algemene voorwaarden hanteert Stichting Maatvast de volgende uitgangspunten:

1. Algemene voorwaarden van de wederpartij en branchevoorwaarden in welke vorm dan ook zijn niet van toepassing op de overeenkomst.
2. De Algemene Inkoopvoorwaarden van Stichting Maatvast zijn van toepassing op alle inkoopovereenkomsten, tenzij schriftelijk anders overeengekomen.
3. Alleen in branches waar het gebruik van branchevoorwaarden onvermijdelijk is, kunnen branchevoorwaarden met door Stichting Maatvast opgestelde aanvullende voorwaarden van toepassing worden verklaard op een overeenkomst, al dan niet tezamen met de algemene inkoopvoorwaarden van Stichting Maatvast.